

# Lokalny Program Rewitalizacji Miasta Poręba



Poręba, październik 2010

# LOKALNY PROGRAM REWITALIZACJI GMINY PORĘBA

---

## I. Wstęp

Pojęciem rewitalizacja określa się „działanie skupione na zdegradowanym obiekcie i obszarze, którego celem jest przywrócenie jego pierwotnego stanu i funkcji, bądź też znalezienie dla niego nowego zastosowania i doprowadzenie do stanu, w którym obiekt ten staje się wartościowy i funkcjonalny. Rewitalizacja jest pojęciem stosowanym najczęściej w odniesieniu do części miasta lub zespołu obiektów budowlanych, które w wyniku przemian gospodarczych, społecznych, ekonomicznych i innych, utraciły częściowo swoją pierwotną funkcję i przeznaczenie. Rewitalizacja jest w tym znaczeniu zespołem działań z zakresu budownictwa, planowania przestrzennego, ekonomii i polityki społecznej, których celem jest doprowadzenie do ożywienia, poprawy funkcjonalności, estetyki, wygody użytkowania i jakości życia w rewitalizowanym zespole”. Zasadniczym celem rewitalizacji jest więc ożywienie gospodarcze i społeczne terenów zdegradowanych. Umożliwia ona zwiększenie potencjału turystycznego i kulturalnego oraz - co być może jest najbardziej istotne - przyczynia się do poprawy jakości życia mieszkańców oraz odbudowy więzi społecznych.

Miasto Poręba jest niewielką gminą miejską położoną w skrajnej, zachodniej części powiatu zawierciańskiego. Jest jedną z dwóch gmin miejskich powiatu. Od wschodu graniczy z gminą miejską Zawiercie, od południa z gminą miejsko - wiejską Łazy, od zachodu z gminą miejsko - wiejską Siewierz (powiat będziński), natomiast od północy z gminą miejską Myszków (powiat myszkowski). Podobnie jak wszystkie gminy powiatu zawierciańskiego, w wyniku zmian ustrojowych na przełomie lat 80 i 90 poprzedniego stulecia, również Miasto Poręba dotknęła niekorzystna zmiana struktury gospodarczej i społecznej, co skutkowało powstaniem wielu obszarów problemowych (wzrost bezrobocia związanych z likwidacją dotychczasowych zakładów pracy, eskalacja problemów społecznych itp.), które do dzisiaj znacznie oddziałują na życie mieszkańców.

Lokalny Program Rewitalizacji jest kompleksowym dokumentem przeciwdziałania degradacji niektórych obszarów miejskich oraz trwałej marginalizacji określonych grup społecznych. Ma na celu wyznaczenie długofalowych działań na przyszłość poprzez wskazanie zadań inwestycyjnych i skorelowanie ich z polityką regionalną oraz osadzenie w realiach finansowych. Zadania infrastrukturalne dotyczące rewitalizowanych obszarów będą wdrażane w powiązaniu z projektami w zakresie ożywienia gospodarczego oraz rozwiązywania problemów społecznych. Dobrze przygotowany Lokalny Program Rewitalizacji jest dokumentem prognostycznym i jednocześnie narzędziem pomocniczym dla monitorowania wykonania określonej strategii gminy. Jest elastyczną procedurą działania, którą można modyfikować i ulepszać w czasie (ma charakter otwarty). Dokument określa diagnozę sytuacji w obszarze interwencji, wskaźniki oceny zadań inwestycyjnych, większość danych,

## **LOKALNY PROGRAM REWITALIZACJI GMINY PORĘBA**

---

wymaganych dla sporządzenia wniosku o dofinansowanie oraz studium wykonalności (*między innymi w ramach Regionalnego Programu Operacyjnego Województwa Śląskiego na lata 2007-2013*).

Potrzeba rewitalizacji wynika z postępującej, szczególnie na obszarze centrum miasta, degradacji przestrzeni publicznej. Miasto prowadzi szereg inwestycji mających na celu poprawę estetyki przestrzeni (*remonty przystanków, ławek przy uczęszczanych traktach, remont fasad budynków użyteczności publicznej, przystanków, koszów na śmieci itp.*), niemniej jednak rezultaty działań inwestycyjnych są często zaprzepaszczone w wyniku aktów wandalizmu. Miasto, chcąc eliminować działania aspołeczne, uruchamia programy mające na celu zmianę świadomości społecznej wśród mieszkańców Poręby (m. in. *Gminny program profilaktyki i rozwiązywania problemów alkoholowych w mieście Poręba, Gminny Program Przeciwdziałania Narkomanii*), co przyczynia się znacząco do postępu tzw. rewitalizacji społecznej.

Dlatego zadaniem rewitalizacji (*obok poprawy estetyki przestrzeni miejskiej, podniesienia atrakcyjności centrum miasta, wykreowania miejsca atrakcyjnego do zamieszkania, stworzenia mechanizmów zachęt do inwestowania w nowe i istniejące w otoczeniu obiekty oraz przyciągnięcia mieszkańców miasta i okolic do spędzania tu swojego wolnego czasu*) jest wpłynięcie na poziom bezpieczeństwa społecznego, poprzez wspieranie działań mających na celu kształtowanie świadomości społecznej oraz działań mających prewencyjnie wpływać na organicznie drobnej przestępczości takiej jak: przewinienia, akty wandalizmu, kradzieże, wykroczenia komunikacyjne, zachowania aspołeczne itp.

Lokalny Program Rewitalizacji został stworzony, by ukierunkować opisane wyżej przemiany. Ich świadome i planowe wprowadzanie na zdegradowanych obszarach zaowocuje bardziej efektywnym wykorzystaniem istniejących możliwości związanych z finansowaniem poszczególnych działań. Połączenie inwestycji i programów wspierających rozwój społeczno – gospodarczy rejonu objętego rewitalizacją poprawi sytuację na obszarach objętych rewitalizacją oraz poprawi sytuację społeczno - gospodarczą Poręby. Poszczególne działania i ich kolejność zostały wybrane tak, by maksymalnie wykorzystać efekt synergii i uruchomić oraz ukierunkować korzystne i samoczynne zmiany w rejonie objętym planem.

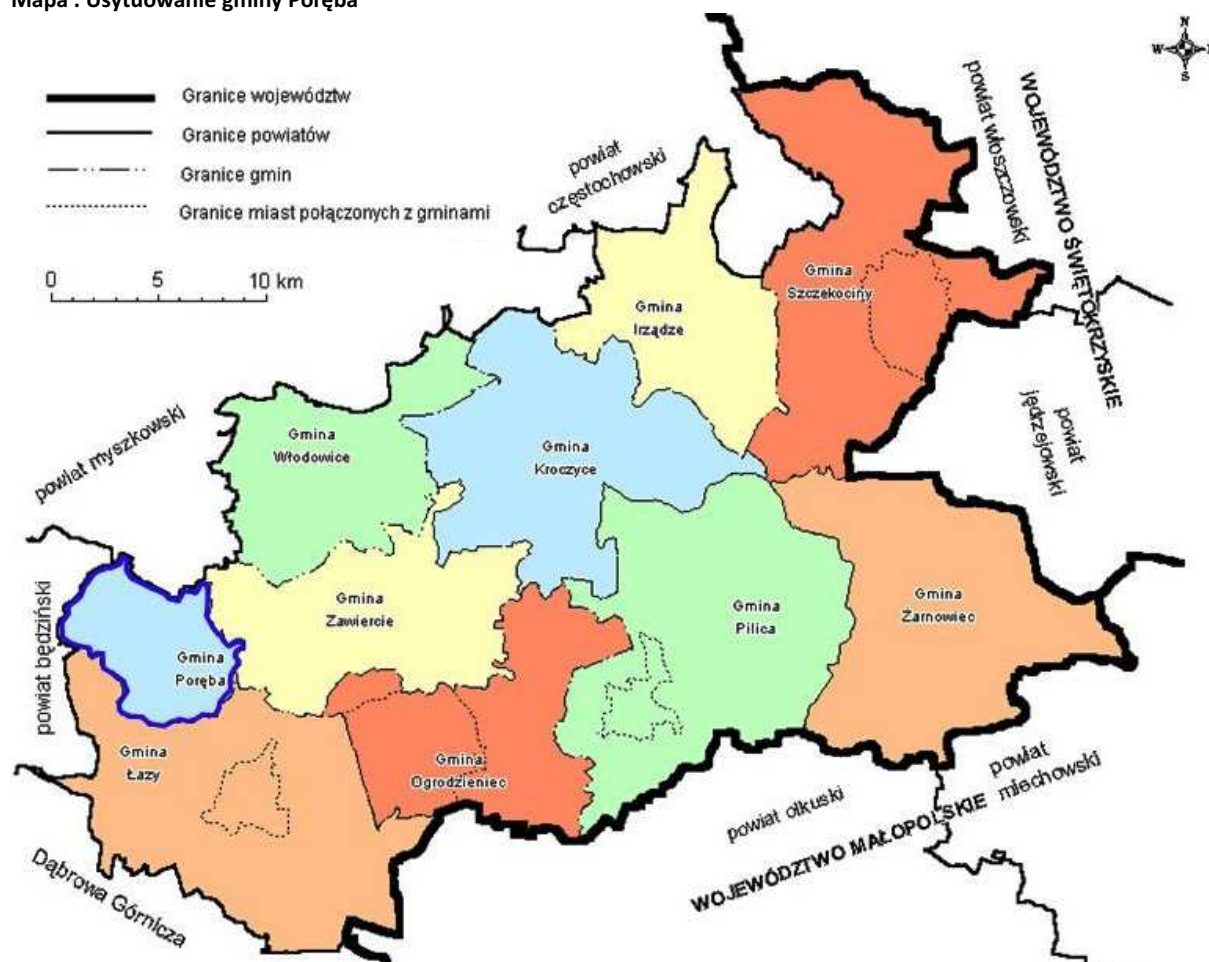
# LOKALNY PROGRAM REWITALIZACJI GMINY PORĘBA

## II. Charakterystyka obecnej sytuacji miasta Poręba

Poręba jest gminą miejską położoną w skrajnej, zachodniej części powiatu zawierciańskiego. Jest jedną z dwóch gmin miejskich powiatu. Od wschodu graniczy z gminą miejską Zawiercie, od południa z gminą miejsko - wiejską Łazy, od zachodu z gminą miejsko - wiejską Siewierz (*powiat będziński*), natomiast od północy z gminą miejską Myszków (*powiat myszkowski*). Zajmuje obszar około 40 km<sup>2</sup>, co sprawia, że jest najmniejszą gminą w powiecie zawierciańskim. Około 41,1% ogólnej powierzchni gminy zajmują grunty leśne i zadrzewione, natomiast użytki rolne stanowią 48,3%, z czego grunty orne zajmują 75,0%, łąki 17,1%, pastwiska 3,5% oraz sady 1,5%.

Usytuowanie Miasta w powiecie zawierciańskim przedstawia poniższa mapa:

Mapa . Usytuowanie gminy Poręba



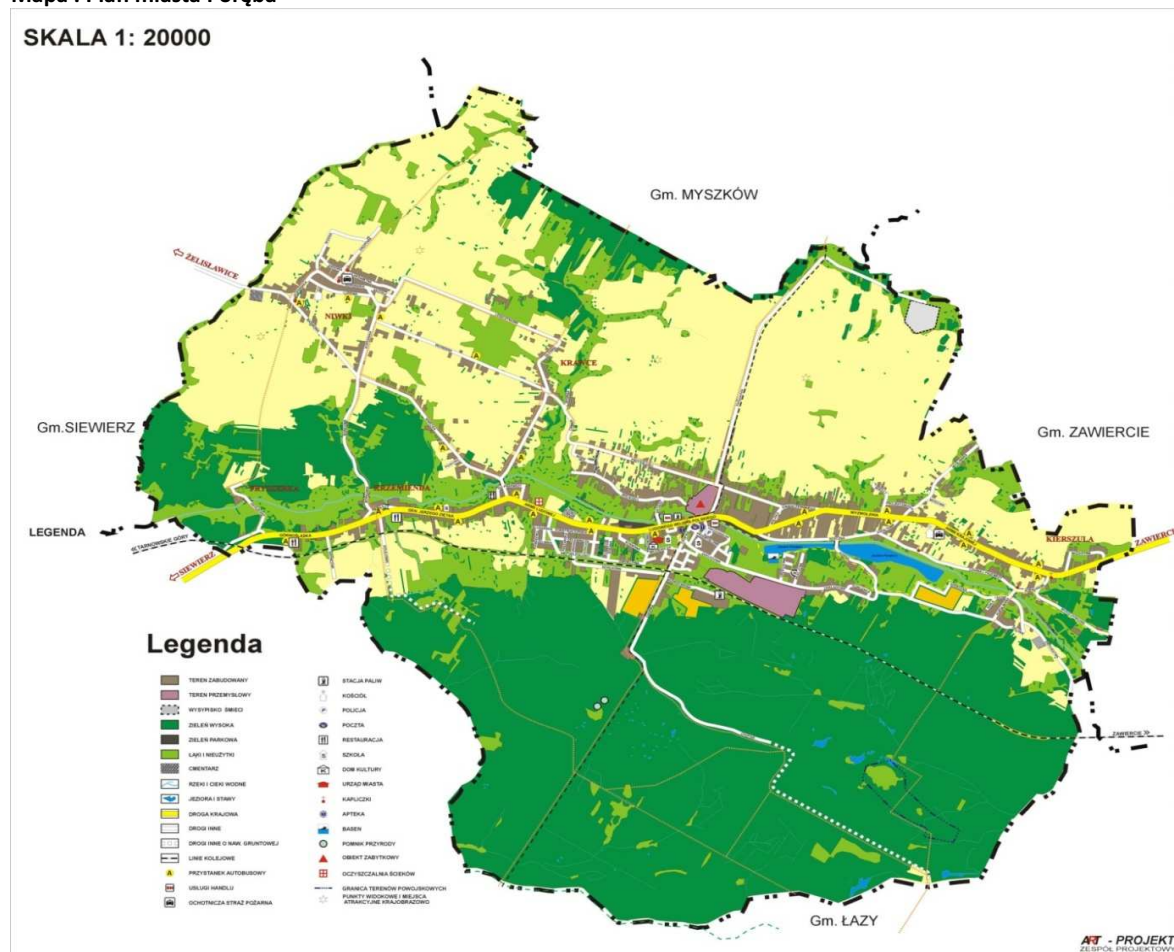
Źródło: Strategia Rozwoju Powiatu Zawierciańskiego

W skład Miasta - oprócz części śródmiejskiej - wchodzi kilka dzielnic o charakterze wiejskim. Są to: Niwki, Krawce, Kierszula, Krzemienda, Fryszerka. Powoduje to, że Poręba łączy

## LOKALNY PROGRAM REWITALIZACJI GMINY PORĘBA

na swym obszarze krajobraz miasta o znacznym stopniu zurbanizowania i koncentracji przemysłu, z wizerunkiem typowo wiejskim o dominującym udziale funkcji rolnej. Według podziału fizycznogeograficznego Polski (autorstwa J. Kondrackiego) Poręba położona jest na pograniczu dwóch makroregionów: Wyżyny Śląskiej obejmującej większą, południową i środkową część gminy oraz Wyżyny Woźnicko - Wieluńskiej stanowiącej część północną. Wyżynę Śląską reprezentuje w całości na terenie gminy mezoregion zwany Garbem Tarnogórskim, stanowiący lekko wyniesioną, rozciągniętą równoleżnikowo płytę wapiennych osadów triasowych. Wyżynę Woźnicko - Wieluńską reprezentuje Próg Woźnicki, stanowiący pas wzniesień biegnący od okolic Kluczborka poprzez Lubliniec sięgając Poręby. Poręba leży nad rzeką Czarna Przemsza i posiada bardzo dogodne połączenie z Katowicami, Zawierciem, innymi miastami województwa oraz lotniskiem międzynarodowym Katowice - Pyrzowice.

Mapa . Plan miasta Poręba



Źródło: Program ochrony środowiska dla miasta Poręba na lata 2009 – 2012

# LOKALNY PROGRAM REWITALIZACJI GMINY PORĘBA

## 1. Zagospodarowanie przestrzenne

### 1.1. Granice stref ochrony konserwatorskiej

Miasto Poręba nie jest miejscowością, w której znajduje się duża liczba obiektów o wybitnych wartościach architektonicznych. Wynika to w dużej mierze z przemysłowego charakteru miejscowości. Obiekty zlokalizowane na terenie Poręby wpisane do rejestru zabytków przedstawia poniższa tabela:

Tabela . Obiekty znajdujące się w rejestrze zabytków Śląskiego Wojewódzkiego Konserwatora Zabytków w Katowicach

Lokalizacja	Nazwa	N rejestru
Poręba, gmina Poręba, ul. Fabryczna	Wieża wyciągowa do transportu wsadu wapiennego	A/1211/75, 25 V 1975

Źródło: <http://www.wkz.katowice.pl>

Inne obiekty posiadające walory architektoniczne:

- ☆ Pałacyk Urzędu Miasta - były budynek fabryczny;
- ☆ Pałacyk poczty - dawna siedziba dyrektorów fabryki;
- ☆ Neogotycki kościół parafialny z 1901 roku;
- ☆ Budynki na Fryszerce (*miejsce wytopu żelaza*);
- ☆ Stara część budynku Szkoły Podstawowej Nr 1;
- ☆ Koszary;
- ☆ Czerwona kamienica;
- ☆ Kapliczki przydrożne (*Niwki, Kierszula, Górka, Poręba-centrum*).

### 1.2. Uwarunkowania ochrony środowiska

**Wody podziemne.** Specyfiką Miasta Poręby (*jak i całego powiatu zawierciańskiego*) w ujęciu hydrogeologicznym jest dominacja wód zbiorników mezozoicznych – triasowych, jurajskich i kredowych, zarówno w aspekcie ich zasobów, jak też i stopnia wykorzystania dla celów komunalnych i gospodarczych. Są to zbiorniki o dużej zasobności i dobrej jakości gromadzonych wód, ale i dość dużym zróżnicowaniu naturalnej odporności na zanieczyszczenie. Wody podziemne charakteryzują się dobrym stanem jakości, w zdecydowanej większości ujęć nie wymagają uzdatniania. Wody podziemne na terenie gminy zalegają w dwóch Głównych Zbiornikach Wód Podziemnych: GZWP Nr 454 Olkusz oraz GZWP Nr 327 Lubliniec, które obejmują całą powierzchnię gminy. Największe znaczenie użytkowe na terenie gminy ze względu na powierzchnię, zasobność oraz wielkość poboru wód ma GZWP Nr 454.

**Wody powierzchniowe.** Wody powierzchniowe reprezentowane są głównie przez Przemśkę (*Czarną Przemśkę*). Jej zlewnia obejmuje przeważającą część Miasta. Jedynie około 5% powierzchni Poręby (*część północno - wschodnia*) leży w obrębie zlewni Warty. Czarna Przemśka stanowi ważny element przyrodniczy i krajobrazowy gminy, jest głównym ciekim kształtującym stosunki wodne w rejonie



## LOKALNY PROGRAM REWITALIZACJI GMINY PORĘBA

Poręby. Rzeka przepływa przez centralną część Miasta ze wschodu na zachód, wzdłuż drogi krajowej 78 na odcinku około 9 km. Wody powierzchniowe reprezentowane są także przez zbiorniki wód stojących pełniących funkcje gospodarcze i rekreacyjne. Są to głównie dwa zbiorniki: jezioro Poręba I i Poręba II o łącznej powierzchni około 15 ha, co stanowi 0,4% ogólnej powierzchni Miasta.

**Stan gospodarki wodno-ściekowej miasta Poręba.** Obecnie Miasto jest w prawie 100% zwodociągowane. Woda użytkowa, z której korzystają mieszkańcy Poręby, pochodzi z ujęć podziemnych. Zdecydowanie gorzej przedstawia się stopień skanalizowania Miasta. Dostęp do instalacji kanalizacyjnej w 2009 roku posiadało tylko 50,7% mieszkańców. Szczegółowe porównanie przedstawia poniższa tabela:

Tabela . Korzystający z instalacji w % ogółu ludności Poręby

Instalacja	%	2005	2006	2007	2008	2009
z wodociągu	%	95,8	95,8	95,8	95,8	95,8
z kanalizacji	%	48,5	50,7	50,7	50,7	50,7
z gazu	%	53,9	53,8	53,7	53,7	b.d.

Źródło: Bank Danych Regionalnych GUS: <http://www.stat.gov.pl>

Długość sieci wodociągowej na terenie Miasta wynosi 36,2 km, natomiast sieci kanalizacyjnej 10,4 km. Na terenie Miasta zlokalizowana jest jedna oczyszczalnia ścieków komunalnych o łącznej przepustowości 1 415 m<sup>3</sup>/dobę. Z oczyszczalni ścieków korzysta 51,3% ludności.

**Zanieczyszczenie powietrza.** Zanieczyszczenia powietrza oddziałują bezpośrednio na zdrowie ludzi oraz na stan środowiska przyrodniczego. Ponadto wpływają na zmiany klimatu oraz wywołują niekorzystne procesy w ochronnej warstwie ozonowej. Ważną cechą zanieczyszczeń powietrza jest możliwość ich przenoszenia na znaczne odległości. Ochrona powietrza, zgodnie z polskimi przepisami, polega na zapobieganiu powstawaniu zanieczyszczeń, ograniczaniu lub eliminowaniu wprowadzanych do powietrza substancji zanieczyszczających w celu zmniejszenia stężeń do dopuszczalnego poziomu, względnie utrzymania ich na poziomie dopuszczalnych wielkości. W Polsce regulację prawną w tej dziedzinie stanowi ustawa Prawo ochrony środowiska, uzupełniona licznymi aktami wykonawczymi - rozporządzeniami Rady Ministrów i Ministra Środowiska. Obowiązująca ustawa POŚ wraz z wydanymi do niej rozporządzeniami wykonawczymi w zakresie ochrony powietrza uwzględnia wymagania prawodawstwa europejskiego. Głównym źródłem zanieczyszczeń do powietrza na terenie Miasta Poręba jest emisja antropogeniczna obejmująca:

- ☆ emisję z zakładów przemysłowych i energetycznych;
- ☆ emisję niską (*kotłownie, indywidualne paleniska domowe*);

## LOKALNY PROGRAM REWITALIZACJI GMINY PORĘBA

- ☆ emisję komunikacyjną;
- ☆ emisję niezorganizowaną np. składowiska odpadów, oczyszczalnie ścieków itp.

Na podstawie bezpośredniej ankietyzacji przedsiębiorstw prowadzących działalność na terenie Miasta (na potrzeby Programu ochrony środowiska dla miasta Poręba na lata 2009 – 2012) przedstawiono wielkość emisji zanieczyszczeń powietrza:

Tabela . Emisja zanieczyszczeń gazowych i pyłowych z zakładów zlokalizowanych na terenie gminy Poręba

Wskaźniki zanieczyszczeń powietrza	Przedsiębiorstwo Energetyki Ciepłej		
	Fabryka Urządzeń Mechanicznych „Poręba” Sp. z o. o. [Mg/rok]	Sp. z o. o. w Chrzanowie, odział w Porębie [Mg/rok]	Stalobrex Sp. z o. o. [Mg/rok]
SO <sub>2</sub>	-	25,0	1,29
Tlenki azotu	0,376	9,0	2,19
CO	0,102	7,0	0,88
CO <sub>2</sub>	0,523	6778,0	-
Sadza	-	4,0	-
Węglowodory aromatyczne	0,838	-	0,72
Węglowodory alifatyczne	0,163	-	-
Pyły	2,913	8,0	0,04

Źródło: Program ochrony środowiska dla miasta Poręba na lata 2009 – 2012

Wpływ na stan jakości powietrza, oprócz emisji przemysłowej, ma również niska emisja z gospodarstw indywidualnych, w których źródłem energii cieplnej do ogrzewania budynków najczęściej jest węgiel kamienny, często gorszego gatunku. Lokalne systemy grzewcze i piece domowe praktycznie nie posiadają urządzeń ochrony powietrza. Wielkość emisji z tych źródeł jest trudna do oszacowania i wykazuje zmienność sezonową, związaną z okresem grzewczym. Ponadto spala się w nich także różnego rodzaju materiały odpadowe, w tym odpady komunalne, które mogą być źródłem emisji dioksyn, ponieważ proces spalania jest niepełny i zachodzi w niższych temperaturach.

Istotnym czynnikiem decydującym o stanie jakości powietrza jest również emisja komunikacyjna, której największe stężenia lokują się wzdłuż głównych ciągów komunikacyjnych, szczególnie wzdłuż DK nr 78. Z uwagi na obecność turystów, zwłaszcza w okresie letnim, uciążliwości związane z emisją zanieczyszczeń z komunikacji nasilają się. Zanieczyszczenia komunikacyjne, takie jak: tlenek i dwutlenek węgla, tlenki azotu, węglowodory, pyły z metalami ciężkimi pogarszają jakość powietrza atmosferycznego oraz wpływają na wzrost stężenia ozonu w troposferze. Ważne znaczenie ma również zapylenie powstające na skutek ścierania się opon i nawierzchni dróg.



## **LOKALNY PROGRAM REWITALIZACJI GMINY PORĘBA**

---

Ponadto ważnym czynnikiem mającym wpływ na jakość powietrza atmosferycznego jest oddziaływanie na skalę regionalną emisji zanieczyszczeń z zakładów Górnośląskiego Okręgu Przemysłowego i Zagłębia Dąbrowskiego, głównie elektrowni „Łagisza” w Będzinie oraz kombinatu metalurgicznego w Dąbrowie Górniczej. Sytuację taką warunkuje w dużej mierze dominacja wiatrów z kierunku południowo - zachodniego i zachodniego.

**Klimat akustyczny.** Klimat akustyczny miasta kształtowany jest przede wszystkim przez hałas komunikacyjny (*drogowy*). Przez teren Poręby przebiega droga krajowa Nr 78 o długości około 8 km. Droga ta jest podstawą dla ruchu tranzytowego i zapewnia sprawną komunikację pomiędzy sąsiednimi miejscowościami. Miasto nie posiada obwodnicy wyprowadzającej ruch tranzytowy poza jego granice. Długość dróg na terenie Miasta Poręba wynosi odpowiednio:

- ★ krajowe - 8,134 km;
- ★ powiatowe - 2,975 km (*Myśliwska 1,4 km, Chopina 1,575*);
- ★ gminne - 42,25 km.

Ponadto źródłem hałasu komunikacyjnego jest ruch taboru kolejowego. Stanowi on uciążliwość dla mieszkańców terenów odległych nawet o 1 km, jednak jest mniej uciążliwy niż hałas drogowy. Największa uciążliwość akustyczna występuje w pasie 300 m od linii kolejowej. Przez teren Miasta Poręba z zachodu na wschód przebiega jednotorowa niezelektryfikowana linia kolejowa nr 182 relacji Tarnowskie Góry - Zawiercie o znaczeniu lokalnym. Za pośrednictwem bocznicy połączona jest z terenem przemysłowym Fabryki Urządzeń Mechanicznych. Ze względu na zły stan techniczny linia od wielu lat nie obsługuje ruchu pasażerskiego. Na ograniczenie zagrożenia hałasem spowodowanym transportem kolejowym wpływa odpowiednie zagospodarowanie terenu wzdłuż magistrali (*nasypy ziemne, zalesienia*).

**Gospodarka odpadami.** Zorganizowanym odbiorem zmieszanych odpadów komunalnych objętych jest 90% mieszkańców Miasta. Prowadzone są działania kontrolne w zakresie zawierania umów na odbiór odpadów oraz działania podnoszące świadomość ekologiczną, które należy zintensyfikować celem objęcia zorganizowanym odbiorem 100% mieszkańców. W Porębie zbierane są następujące rodzaje odpadów:

- ★ odpady zmieszane;
- ★ surowce wtórne w tym odpady opakowaniowe;
- ★ odpady wielkogabarytowe;
- ★ odpady budowlane.

## LOKALNY PROGRAM REWITALIZACJI GMINY PORĘBA

Podstawową metodą unieszkodliwiania odpadów komunalnych w Porębie jest składowanie. Odpady zmieszane zebrane z terenu Miasta trafiają na następujące składowiska odpadów:

- ★ Składowisko odpadów komunalnych w Porębie, ul. Partyzantów, 42 - 480 Poręba;
- ★ Zakład Gospodarki Komunalnej Sp. z o. o., ul. Krzywa 3, Zawiercie;
- ★ Częstochowskie Przedsiębiorstwo Komunalne Sp. z o. o. w Sobuczynie ul. Konwaliowa 1, 42-263 Wrzosowa.

**Kopaliny.** Na terenie Miasta nie występują złoża udokumentowane. Eksploatacja kopaliny na dużą skalę prowadzona była na terenie Poręby w odległej historii. Obecnie na terenie Miasta nie eksploatowane są żadne surowce. Zlokalizowane są tu jednak fragmenty złoża rud cynku i ołowiu Marciszów, Zawiercie I i Zawiercie II. Złoże „Zawiercie” jest aktualnie największym i najbogatszym z niezagospodarowanych złóż rud cynkowo - ołowionych w Polsce, co stwarza możliwości jego eksploatacji w przyszłości.

**Lasy.** Lasy na terenie Miasta Poręba to przede wszystkim siedliska borowe. Dominującym gatunkiem jest sosna. Tereny leśne zajmują powierzchnię 1 644 ha, co stanowi 40,9% powierzchni Miasta. W odróżnieniu od większości gmin powiatu zawierciańskiego, żaden z zespołów przyrodniczych w Porębie nie został objęty ochroną prawną. Ustanowiono natomiast ochronę w formie pomników przyrody.

### 1.3. Własność gruntów i budynków

Mieszkaniowy zasób Miasta Poręba tworzy na dzień 31.10.2008 r. 573 lokali mieszkalnych znajdujących się w budynkach stanowiących 100% własność gminy oraz w budynkach wspólnot mieszkaniowych (w tym 6 lokali socjalnych o pow. 127,2 m<sup>2</sup>). Przeciętna wielkość mieszkania w zasobach komunalnych wynosi 39,77 m<sup>2</sup>, w tym we WMN – 42,75 m<sup>2</sup>, a w budynkach, stanowiących w 100% własność gminy – 32,00 m<sup>2</sup>. Szczegółowe dane przedstawia poniższa tabela:

**Tabela . Zasoby mieszkaniowe gminy Poręba (31.10.2008)**

<b>Liczba budynków mieszkalnych ogółem</b>	<b>42</b>
Liczba budynków mieszkalnych stanowiących 100% własność Gminy	13
Liczba budynków mieszkalnych stanowiących własność Gminy i osób fizycznych (wspólnoty mieszkaniowe)	29
Liczba lokali mieszkalnych ogółem w bud. 100%Gminy)	146
Liczba lokali mieszkalnych w bud. WMN ogółem	672
Liczba lokali mieszk. w WMN – własność gminy	417
Liczba lokali mieszkalnych wykupionych w WMN	255
Liczba lokali socjalnych	6
Liczba lokali mieszk. w bud 100% wł. Gminy (łącznie z pustostanami)	156

# LOKALNY PROGRAM REWITALIZACJI GMINY PORĘBA

Ogólna ilość lokali mieszk. własn. Gminy (WMN + 100% Gminy)	573
Pustostany- w bud LWP 5 (bud. do wyburzenia) stan X.2008	10

Źródło: Wieloletni program gospodarowania mieszkaniowym zasobem Gminy Poręba na lata 2009-2014.

## 1.4. Infrastruktura techniczna

Poręba posiada stosunkowo dobrze rozwinięte sieci infrastrukturalne. Niemal 100% terenów zurbanizowanych, bądź przeznaczonych do zabudowy posiada dostęp do sieci energetycznej i wodociągowej. Miasto posiada pełną sieć telefonii przewodowej i jest dostępne w sieciach wszystkich telefonii komórkowych.

Tereny zurbanizowane, bądź przewidziane do zurbanizowania posiadają pełną dostępność komunikacyjną. Standardy techniczne nawierzchni jezdni są jednak zróżnicowane: od nieutwardzonych nawierzchni dróg w obszarach nowej zabudowy mieszkaniowej, poprzez nawierzchnie twarde o złym stanie technicznym, aż po nowobudowane i modernizowane ciągi komunikacyjne. Przez Miasto przebiega również główny szlak komunikacyjny ze Śląska do Kielc, czyli droga krajowa nr 78 oraz trasa kolejowa Tarnowskie Góry-Zawiercie. Miasto nie posiada obwodnicy wyprowadzającej ruch tranzytowy poza granice strefy zurbanizowanej.

### 1.4. Identyfikacja problemów obszaru zagospodarowania:

1. Niskie warunki życia mieszkańców;
2. Ekologia i ochrona środowiska;
3. Ruch drogowy w mieście (*zły stan dróg, połączeń tranzytowych oraz duży ruch samochodów ciężarowych w obrębie miasta*).

## 2. Gospodarka

Na przestrzeni kilku ostatnich lat liczba podmiotów gospodarczych wzrosła z 648 w 2005 r. do 667 w 2009 r. Większość podmiotów stanowią przedsiębiorstwa prywatne - blisko 95%. Szczegółowe porównanie przedstawia poniższa tabela:

Tabela . Podmioty gospodarcze gminy Poręba (2005-2009)

	jed.gosp.	2005	2006	2007	2008	2009
<b>Podmioty gospodarcze (stan w dniu 31 XII)</b>						
ogółem	jed.gosp.	648	650	650	640	667
sektor publiczny	jed.gosp.	33	33	33	32	34
sektor prywatny	jed.gosp.	615	617	617	608	633
<b>Podmioty gospodarcze wg sekcji PKD 2004</b>						
Sekcja A - Rolnictwo, łowiectwo i leśnictwo	jed.gosp.	5	5	5	4	7

## LOKALNY PROGRAM REWITALIZACJI GMINY PORĘBA

	jed.gosp.	2005	2006	2007	2008	2009
Sekcja B - Rybactwo	jed.gosp.	-	-	-	-	-
Sekcja C - Górnictwo	jed.gosp.	-	-	-	-	-
Sekcja D - Przetwórstwo przemysłowe	jed.gosp.	93	91	106	104	111
Sekcja E - Wytwarzanie i zaopatrywanie w energię elektryczną, gaz i wodę	jed.gosp.	-	-	-	-	-
Sekcja F - Budownictwo	jed.gosp.	86	90	93	95	97
Sekcja G - Handel hurtowy i detaliczny; naprawa pojazdów samochodowych, motocykli oraz artykułów użytku osobistego i domowego	jed.gosp.	252	242	233	222	216
Sekcja H - Hotele i restauracje	jed.gosp.	18	21	20	17	17
Sekcja I - Transport, gospodarka magazynowa i łączność	jed.gosp.	22	23	19	19	22
Sekcja J - Pośrednictwo finansowe	jed.gosp.	28	26	23	27	30
Sekcja K - Obsługa nieruchomości, wynajem i usługi związane z prowadzeniem działalności gospodarczej	jed.gosp.	81	89	80	81	90
Sekcja L - Administracja publiczna i obrona narodowa; obowiązkowe ubezpieczenia społeczne i powszechne ubezpieczenie zdrowotne	jed.gosp.	6	6	6	6	6
Sekcja M - Edukacja	jed.gosp.	14	15	16	18	22
Sekcja N - Ochrona zdrowia i pomoc społeczna	jed.gosp.	16	15	16	16	16
Sekcja O - Działalność usługowa, komunalna, społeczna i indywidualna, pozostała	jed.gosp.	27	27	33	31	33
Sekcja P - Gospodarstwa domowe zatrudniające pracowników	jed.gosp.	-	-	-	-	-
Sekcja Q - Organizacje i zespoły eksterytorialne	jed.gosp.	-	-	-	-	-

**Źródło: Bank Danych Regionalnych GUS: <http://www.stat.gov.pl>**

Najwięcej podmiotów gospodarczych gminy prowadzi działalność w następujących branżach:

- ★ handel hurtowy i detaliczny;
- ★ naprawa pojazdów mechanicznych oraz artykułów użytku osobistego i domowego;
- ★ przetwórstwo przemysłowe;
- ★ budownictwo.

Największą firmą zlokalizowaną w Porębie jest Fabryka Urządzeń Mechanicznych, która zatrudnia ponad 500 osób.

Stopa bezrobocia w gminie od kilka lat systematycznie spadała i w 2008 roku wynosiła 7,66%. W roku 2009 bezrobocie wzrosło ponownie do prawie 11% i w 2010 r. prognozowane jest zachowanie trendu wzrostu poziomu bezrobocia. Szczegółowo stopę bezrobocia w gminie Poręba przedstawia poniższy wykres:

**Wykres . Stopa bezrobocia w gminie Poręba (2005-2009)**

## LOKALNY PROGRAM REWITALIZACJI GMINY PORĘBA

Źródło: Bank Danych Regionalnych GUS: <http://www.stat.gov.pl>

Tabela . Rynek pracy w gminie Poręba (2005-2009)

		2005	2006	2007	2008	2009
Pracujący						
ogółem	osoba	1 238	1 349	1 496	1 217	1 141
mężczyźni	osoba	726	793	868	633	593
kobiety	osoba	512	556	628	584	548
Bezrobotni zarejestrowani						
ogółem	osoba	659	598	474	366	518
mężczyźni	osoba	304	268	224	186	266
kobiety	osoba	355	330	250	180	252

Źródło: Bank Danych Regionalnych GUS: <http://www.stat.gov.pl>

Sytuacja finansowa gminy przedstawia się stosunkowo dobrze. W 2009 roku zauważalne jest jednak znaczne zwiększenie wydatków w porównaniu do osiągniętych dochodów budżetu gminy. Porównanie przedstawia poniższa tabela:

Tabela . Dochody i wydatki gminy Poręba (2005-2009)

		2005	2006	2007	2008	2009
Dochody budżetu gminy						
ogółem	zł	12 205 893,00	13 872 718,66	14 373 489,52	16 562 909,85	17 423 451,92
Wydatki z budżetu gminy						
ogółem	zł	12 082 056,00	14 204 149,76	14 347 973,86	16 640 437,02	22 669 145,80

Źródło: Bank Danych Regionalnych GUS: <http://www.stat.gov.pl>

Jak widać na załączonej tabeli nastąpił wysoki wzrost dochodów budżetowych gminy w latach 2005-2009. Znacznie wzrosły także wydatki (*co w dużej mierze jest związane z działaniami inwestycyjnymi*). Obecna kondycja finansowa miasta nie pozwala na samodzielne realizowanie zaplanowanych zadań. Aby można było je realizować konieczne jest wykorzystanie bezzwrotnych form finansowania inwestycji takich jak: dotacje ministerialne, fundusze unijne, fundusze pochodzące z krajów EFTA itp. Za stosunkowo niski poziom wzrostów dochodów miasta w roku 2009 w dużej mierze odpowiada kryzys finansowy, który swym zasięgiem objął cały obszar Unii Europejskiej. Spowolnienie gospodarcze spowodowało zmniejszenie wpływów, jakie gmina otrzymuje z podatków płaconych na jej terenie.

### 2.1. Identyfikacja problemów obszaru gospodarka:

Lista problemów obszaru gospodarka jest następująca:

1. wzrost bezrobocia;
2. brak perspektyw zawodowych dla młodzieży;
3. odpływ wykształczonej kadry i lokalnego kapitału.

# LOKALNY PROGRAM REWITALIZACJI GMINY PORĘBA

## 3. Sfera społeczna

### 3.1. Struktura demograficzna i społeczna

W dniu 31.XII.2009 roku w gminie Poręba mieszkało 8 753 osoby. Stanowi to ok. 7,1% populacji powiatu zawierciańskiego i prawie 0,2% ludności województwa śląskiego. Liczba ludności w gminie w latach 2005-2008 systematycznie spadała. Tendencja ta została zahamowana w roku 2009, kiedy to nastąpił ponowny wzrost liczby ludności gminy. Szczegółowe porównanie przedstawia poniższy wykres:

Wykres . Liczba ludności Poręby (2005-2009)

Źródło: Bank Danych Regionalnych GUS: <http://www.stat.gov.pl>

Tendencja spadkowa (do roku 2008) w dużej mierze jest wynikiem ujemnego przyrostu naturalnego, który na koniec 2009 roku kształtował się na poziomie -4,7 os. na 1000 mieszkańców. Statystykę poziomu przyrostu naturalnego przedstawia poniższy wykres:

Wykres . Przyrost naturalny na 1000 mieszkańców (2005-2009)

Źródło: Bank Danych Regionalnych GUS: <http://www.stat.gov.pl>

Saldo migracji jest w gminie dodatnie i w 2009 roku wynosiło 32 osoby. Porównanie tendencji wzrostu salda migracji przedstawia poniższy wykres:

Wykres . Saldo migracji na pobyt stały (2005-2009)

Źródło: Bank Danych Regionalnych GUS: <http://www.stat.gov.pl>

Tak jak w całym kraju, tak i w gminie można obserwować ciągły proces starzenia się mieszkańców. Spada liczba osób w wieku przedprodukcyjnym i rośnie liczba mieszkańców w wieku poprodukcyjnym. Ludność w wieku 65 lat i więcej stanowi w gminie 19,4% ogółu mieszkańców, w związku z czym populację gminy wg klasyfikacji ONZ i WHO należy zaliczyć do populacji „starej”. Przedstawia to poniższe tabele:

Tabela . Proces starzenia się ludności w gminie Poręba (2005-2009)

W % ogółem ludność w wieku:		2005	2006	2007	2008	2009
przedprodukcyjnym	%	17,1	16,7	16,4	16,4	16,2
produkcyjnym	%	64,3	64,4	64,7	64,6	64,4



## LOKALNY PROGRAM REWITALIZACJI GMINY PORĘBA

poprodukcyjnym	%	18,6	18,8	18,9	19,0	19,4
Ludność w wieku nieprodukcyjnym	osoba	55,5	55,2	54,7	54,8	55,3
na 100 osób w wieku produkcyjnym						
Kobiety na 100 mężczyzn	osoba	109	110	109	109	110

Źródło: Bank Danych Regionalnych GUS: <http://www.stat.gov.pl>

**Tabela . Ludność według grup wiekowych w gminie Poręba (2005-2009)**

	wskaźnik	2005	2006	2007	2008	2009
<b>Ludność według grup wiekowych:</b>						
0-4 lat	osoba	339	347	354	369	381
5-9 lat	osoba	398	376	358	341	344
10-14 lat	osoba	470	449	441	432	419
15-19 lat	osoba	522	505	485	486	468
20-24 lat	osoba	617	609	574	534	552
25-29 lat	osoba	732	727	725	715	663
30-34 lat	osoba	611	633	670	681	738
35-39 lat	osoba	553	553	576	606	629
40-44 lat	osoba	549	543	535	525	515
45-49 lat	osoba	737	691	645	588	559
50-54 lat	osoba	788	778	786	776	751
55-59 lat	osoba	684	728	731	754	759
60-64 lat	osoba	365	416	457	530	580
65-69 lat	osoba	408	395	384	342	337
70 lat i więcej	osoba	1 032	-	-	-	-
70-74 lat	osoba	-	399	390	377	377
75-79 lat	osoba	-	305	324	332	318
80-84 lat	osoba	-	239	222	213	223
85 lat i więcej	osoba	-	100	111	121	140

Źródło: Bank Danych Regionalnych GUS: <http://www.stat.gov.pl>

## LOKALNY PROGRAM REWITALIZACJI GMINY PORĘBA

### 3.2. Warunki i jakość życia mieszkańców

Standardy jakości mieszkań (*powierzchnia użytkowa na mieszkanie, osobę*) w gminie Poręba są znacznie niższe od standardów dla innych obszarów województwa śląskiego. W mieście Poręba znajduje się 3,4 tys. mieszkań, średnia powierzchnia użytkowa mieszkania wynosi 69,8 m<sup>2</sup>. Szczegółowe porównanie przedstawia poniższa tabela:

Tabela . Zasoby mieszkaniowe miasta Poręba (2005-2009)

		2005	2006	2007	2008
Mieszkania	mieszk.	3 372	3 382	3 395	3 404
<b>Przeciętna powierzchnia użytkowa:</b>					
1 mieszkania	m2	69,1	69,3	69,6	69,8
na 1 osobę	m2	26,5	26,7	26,9	27,2
<b>Mieszkania wyposażone w urządzenia techniczno-sanitarne:</b>					
wodociąg	mieszk.	3 231	3 241	3 276	3 285
ustęp splukiwany	mieszk.	2 985	2 995	3 030	3 039
łazienka	mieszk.	2 982	2 992	3 005	3 014
centralne ogrzewanie	mieszk.	2 887	2 897	2 910	2 919
gaz z sieci	mieszk.	1 818	1 821	1 826	1 830

Źródło: Bank Danych Regionalnych GUS: <http://www.stat.gov.pl>



Miasto zapewnia stosunkowo wysoki poziom oświaty. Na jej terenie

znajdują się następujące placówki oświatowe: Przedszkole miejskie, Miejski Zespół Szkół (*Szkoła Podstawowa nr 1, Gimnazjum*), Szkoła Podstawowa nr 2, Szkoła Podstawowa nr 3, Miejski Ośrodek Kultury (*zdjęcie obok, źródło: [www.e-poreba.pl](http://www.e-poreba.pl)*), Miejska Biblioteka Publiczna. Instytucje te zapewniają edukację młodzieży, zamieszkującej teren gminy. Dane statystyczne obrazujące aspekty edukacji i wychowania w gminie przedstawia poniższa tabela:

Tabela . Edukacja i wychowanie w gminie Poręba (2005-2009)

	%	2005	2006	2007	2008	2009
Współczynnik skolaryzacji brutto						
szkoły podstawowe	%	96,980	97,030	98,350	98,050	98,240
szkoły gimnazjalne	%	92,930	89,200	90,110	92,650	89,410
Uczniowie przypadający na 1 komputer przeznaczony do użytku uczniów z dostępem do Internetu						
szkoły podstawowe dla dzieci i młodzieży (bez specjalnych)	osoba	25,700	12,890	12,860	9,060	8,940
gimnazja dla dzieci i młodzieży (bez specjalnych)	osoba	15,470	15,060	15,940	9,330	8,440

Źródło: Bank Danych Regionalnych GUS: <http://www.stat.gov.pl>

## LOKALNY PROGRAM REWITALIZACJI GMINY PORĘBA

Niepokój budzi zmniejszająca się, z roku na rok liczba, osób korzystających z miejskich bibliotek usytuowanych w Porębie. Tendencja spadkowa utrzymuje się od roku 2005. Wspomniany trend obrazuje poniższa tabela:

Tabela . Ośrodki kultury w gminie Poręba (2005-2009)

	wskaźnik	2005	2006	2007	2008	2009
Biblioteki i filie	ob.	2	2	2	2	2
Czytelnicy w ciągu roku	osoba	1 650	1 528	1 414	1 344	1 275
Czytelnicy bibliotek publicznych na 1000 ludności	osoba	187	174	161	154	147
Kina stałe	ob.	1	-	1	-	-

Źródło: Bank Danych Regionalnych GUS: <http://www.stat.gov.pl>

Opiekę zdrowotną w mieście w 2009 roku świadczyły 3 zakłady opieki zdrowotnej (w tym jeden publiczny). Liczba zakładów nie zmieniła się znacznie na przestrzeni lat.

Tabela . Ochrona zdrowia w gminie Poręba (2005-2009)

	wskaźnik	2005	2006	2007	2008	2009
Zakłady opieki zdrowotnej						
ogółem	ob.	3	2	2	3	3
publiczne	ob.	1	-	1	1	1
niepubliczne	ob.	2	2	1	2	2
Liczba ludności na 1 aptekę ogólnodostępną	osoba	4 403	4 397	4 384	4 361	4 377

Źródło: Bank Danych Regionalnych GUS: <http://www.stat.gov.pl>

### 3.3. Poziom bezpieczeństwa gminy Poręba

Poręba jako małe miasteczko nie jest zagrożona przestępczością mającą charakter zorganizowany, czy też powstawaniem dzielnic (*gett*), w których poziom przestępczości znacząco przewyższa średnia statystyczną dla całego miasta. Dużym natomiast problemem są drobne przestępstwa i wykroczenia, które mają wpływ na poczucie bezpieczeństwa mieszkańców.

W roku 2009 w gminie Poręba zanotowano 54 przestępstwa (o ok. 4% wyższa niż w roku poprzednim). Jest to liczba większa niż w latach 2007 i 2008. Porównanie tendencji przedstawia poniższy wykres:

Wykres . Przestępstwa notowane w Porębie (2007-2009)

Źródło: Dane Posterunku Policji w Porębie

Najliczniejszą grupę przestępstw w latach 2007-2009 stanowiły kradzieże. Dynamikę ich zmian przedstawia, w podziale na kategorie, przedstawia poniższy wykres:

## LOKALNY PROGRAM REWITALIZACJI GMINY PORĘBA

---

### Wykres . Kradzieże notowane w Porębie (2007-2009)

Źródło: Dane Posterunku Policji w Porębie

W mieście stosunkowo rzadko dochodzi do aktów bezpośrednio wpływających na zdrowie poszkodowanych. W roku 2009 zanotowano 2 pobicia (*bójki*) oraz 1 rozbój. Wynika to głównie z małej liczebności miasta. Porównanie tendencji przedstawia poniższa tabela:

Tabela . Notowane pobicia, bójki i rozboje w gminie Poręba (2007-2009)

	2007	2008	2009
Rozbój	0	1	1
Bójka, pobicie	2	1	2

Źródło: Dane Posterunku Policji w Porębie

W roku 2009 najbardziej dynamicznie wzrosła (*w porównaniu do roku 2008*) notowanych uszkodzeń mienia w mieście Poręba. W porównaniu do roku 2008 nastąpił prawie trzykrotny wzrost tego typu przestępstw. Porównanie dynamiki zmian notowanych uszkodzeń mienia przedstawia poniży wykres:

### Wykres . Notowane uszkodzenia mienia w gminie Poręba (2007-2009)

Źródło: Dane Posterunku Policji w Porębie

Bardzo widoczna jest tendencja wzrostu notowanych wykroczeń na terenie miasta Poręba. Utrzymuje się ona od lat i konieczne są działania mające na celu ograniczenie tego zjawiska (*skala zjawiska jest w rzeczywistości jeszcze większa, gdyż nie każde wykroczenie jest notowane przez Policję*). W poszczególnych latach dane te przedstawiają się następująco:

- ★ w roku 2007 nałożono 274 MK, sporządzono 55 wniosków o ukaranie do Sądu;
- ★ w roku 2008 nałożono 319 MK, sporządzono 54 wnioski o ukaranie do Sądu;
- ★ w roku 2009 nałożono 450 MK, sporządzono 72 wnioski o ukaranie do Sądu.

Do najczęściej popełnianych na terenie miasta Poręba wykroczeń należy zaliczyć:

## LOKALNY PROGRAM REWITALIZACJI GMINY PORĘBA

---



- ✧ wykroczenia z art.43 Ustawy o wychowaniu w trzeźwości i przeciwdziałaniu alkoholizmowi;
- ✧ wykroczenia z art. 51 KW zakłócanie spokoju i ciszy nocnej;
- ✧ wykroczenia przeciwko urządzeniom użytku publicznego (*przykład niszczenia mienia miejskiego – w tym wypadku plenerowa scena koncertowa - przedstawia zamieszczona obok fotografia, źródło: UM Poręba*);
- ✧ wykroczenia popełniane w ruchu drogowym.

Aby zapobiec popełnianiu wykroczeń konieczne jest wzmocnienie akcji mających charakter prewencyjny. Składać się na to powinny między innymi:

- ✧ programy przeciwdziałania problemom alkoholowym i narkotykowym;
- ✧ szkolenia i edukacja młodzieży szkolnej;
- ✧ promocja zachowań prospołecznych;
- ✧ zwiększenie liczby patroli policyjnych i straży miejskiej;
- ✧ instalacja infrastruktury prewencyjnej (*w tym miejskiego systemu monitoringu przestrzeni publicznej*)

### 3.4. Organizacje pozarządowe

Organizacjami Pozarządowymi (z ang. *non-governmental organization, NGO*) są: „nie będące jednostkami sektora finansów publicznych, w rozumieniu przepisów o finansach publicznych, i niedziałające w celu osiągnięcia zysku, osoby prawne lub jednostki nieposiadające osobowości prawnej utworzone na podstawie przepisów ustaw, w tym fundacje i stowarzyszenia” (art. 3 ust. 2 ustawy z dnia 24 kwietnia 2003 r. o działalności pożytku publicznego i o wolontariacie).

Obecnie na terenie gminy zarejestrowane są następujące podmioty:

1. Stowarzyszenie „Daj Szansę” Pomocy Dzieciom i Osobom Kalekim - Niepełnosprawnym w Zawierciu, ul. Zakładowa 67, 42-480 Poręba;
2. **Stowarzyszenie mieszkańców miasta Poręba**, ul. Mickiewicza 2, 42- 480 Poręba;
3. **Stowarzyszenie „Otwór” z/s w Porębie**, ul. Armii Krajowej 82, 42- 480 Poręba;
4. **Miejski Klub Sportowy w Porębie**, ul. Mickiewicza 3, 42-480 Poręba;
5. Uczniowski Klub Sportowy „Olimp” Poręba, ul. Ludowego Wojska Polskiego 4, 42-480 Poręba;
6. Towarzystwo krzewienia kultury fizycznej - ognisko "Syzyf", ul. Dworcowa 3, 42-480 Poręba;
7. Ochotnicza Straż Pożarna w Krzemiedzie, ul. Górnośląska 38, 42-480 Poręba;
8. Ochotnicza Straż Pożarna w Porębie – Niwkach, ul. Mikołaja Kopernika 66, 42-480 Poręba,

---

## LOKALNY PROGRAM REWITALIZACJI GMINY PORĘBA

---

9. Ochotnicza Straż Pożarna w Porębie, ul. Ludowego Wojska Polskiego 7, 42-480 Poręba;
10. Ochotnicza Straż Pożarna w Porębie II, Armii Krajowej 3, 42-480 Poręba;
11. Stowarzyszenie Miłośników Internetu "Poręba NET", ul. Armii Krajowej 21a, 42-480 Poręba;
12. Zrzeszenie Prywatnych Przedsiębiorców w Porębie, ul. Dworcowa 4, 42-480 Poręba;
13. Komitet Obywatelski „Solidarność”, 42-480 Poręba.

### 3.5. Identyfikacja problemów obszaru strefa społeczna:

1. tendencja spadku ludności miasta Poręba (*długookresowa*);
2. ujemny poziom przyrostu naturalnego w Porębie;
3. postępujący proces starzenia się społeczeństwa;
4. niskie warunki i jakość życia mieszkańców;
5. wzrost przestępczości (*wandalizm, zachowania aspołeczne w miejscach użyteczności publicznej itp.*).

## III. Nawiązanie do strategicznych dokumentów dotyczących rozwoju przestrzenno-społeczno-gospodarczego miasta i regionu

Lokalny Program Rewitalizacji Miasta Poręby realizuje następujące cele i priorytety dokumentów strategicznych i branżowych na szczeblu ogólnokrajowym, regionalnym i lokalnym:

1. **Narodowej Strategii Rozwoju Regionalnego** na lata 2007-2013 Cel kierunkowy 1: Wyrównanie szans rozwojowych województw. Plan przyczyni się do realizacji celu kierunkowego strategii poprzez wzmocnienie kondycji społeczno-gospodarczej miasta Poręba, a co za tym idzie całego województwa śląskiego.
2. **Strategii Rozwoju Kraju 2007-2015 (SRK)** w następujących obszarach: Priorytet 2. „*Poprawa stanu infrastruktury technicznej i społecznej*” oraz Priorytet 6. „*Rozwój regionalny i podniesienie spójności terytorialnej*”. Program przyczynia się do wyrównywania szans rozwojowych obszarów problemowych oraz wzmocnienia proces odbudowy gospodarczego potencjału małych miast i miasteczek opartego na endogenicznych walorach tych ośrodków;
3. **Narodowej Strategii Spójności 2007-2013 (Narodowe Strategiczne Ramy Odniesienia)**: Cel 3 NSS (NSRO): „*Budowa i modernizacja infrastruktury technicznej i społecznej mającej podstawowe znaczenie dla wzrostu konkurencyjności Polski*” oraz Cel 5 NSS (NSRO): „*Wzrost konkurencyjności polskich regionów i przeciwdziałanie ich marginalizacji społecznej, gospodarczej i przestrzennej*”. Program wprowadza działania mające na celu modernizację infrastruktury technicznej i społecznej miasta Poręba oraz wprowadza działania mające na celu przeciwdziałanie marginalizacji społecznej, gospodarczej i przestrzennej;
4. **Strategii Rozwoju Województwa Śląskiego „Śląskie 2020”**. Program przyczyni się do realizacji Priorytetu B: *Województwo śląskie regionem o powszechnej dostępności do regionalnych usług publicznych o wysokim standardzie*. Dla Priorytetu wyznaczono 3 cele strategiczne, których osiągnięcie jest uwarunkowane podjęciem działań w zdefiniowanych kierunkach. Przedmiotowy projekt jest powiązany z realizacją:
  - a. Celu strategicznego B1. *Zdrowy i bezpieczny mieszkaniec województwa* i określonych dla niego kierunków działań: *B.1.3. Podniesienie skuteczności polityki społecznej*. Program wspiera działania instytucji pomocy społecznej w zakresie integracji ze środowiskiem grup zagrożonych wykluczeniem społecznym;
  - b. Celu strategicznego B2. *Wysoka jakość środowiska naturalnego* i określonego kierunku działań: *B.2.5. Rewitalizacja terenów zdegradowanych*. Program zakłada działania mające na celu przystosowanie zdegradowanych terenów do pełnienia nowych funkcji, m.in.: gospodarczych, społecznych, rekreacyjnych, a w konsekwencji ich rewaloryzacja i



---

## LOKALNY PROGRAM REWITALIZACJI GMINY PORĘBA

---

- poprawa warunków życia mieszkańców.
- c. Celu strategicznego B3. *Atrakcyjne warunki zamieszkania i wysoka jakość przestrzeni i określonych dla niego kierunków działań: B.3.1: Zagospodarowanie centrów miast oraz zdegradowanych dzielnic; B.3.2: Poprawa warunków mieszkaniowych; B.3.3: Rozbudowa i modernizacja infrastruktury komunalnej; B.3.6: Zwiększenie atrakcyjności turystycznej regionu.* Program wspiera poprawę warunków zamieszkania poprzez realizację działań mających na celu podniesienie jakości przestrzeni publicznej, modernizację infrastruktury komunalnej oraz działania mające na celu poniesienie poziomu bezpieczeństwa Poręby. Wszystkie wyżej wymienione działania umożliwią zwiększenie potencjału inwestycyjnego, turystycznego i osiedleńczego gminy.
5. **Regionalnego Programu Operacyjnego Województwa Śląskiego na lata 2007-2013 (RPO WSL).** Priorytet VI. *Zrównoważony rozwój miast*, Działanie 6.2. *Rewitalizacja obszarów zdegradowanych*, Poddziałanie 6.2.2. *Rewitalizacja – „małe miasta”*. Program podejmuje działania, których celem jest likwidacja istotnych problemów gospodarczych na rewitalizowanym obszarze Poręby oraz przyczynia się do przywracania ładu przestrzeni publicznej.
6. **Strategii Rozwoju Powiatu Zawierciańskiego.** Obszar Społeczeństwo i infrastruktura społeczna, Cel strategiczny V. *Tworzenie korzystnych warunków bytowych dla mieszkańców i przyjezdnych*, Cel strategiczny VI. *Podnoszenie jakości życia mieszkańców oraz* Cel strategiczny VII. *Inicjowanie działań ukierunkowanych na ograniczanie zjawisk w zakresie patologii społecznych*. Program przyczynia się do realizacji celów Strategii. Jego realizacja przyczyni się do poprawy jakości życia mieszkańców powiatu oraz przyczyni się do ograniczania zjawisk patologii społecznej.
7. **Strategii bezpieczeństwa Powiatu Zawierciańskiego na lata 2007-2010 pn. „Bezpieczny powiat”.** Obszary: *Bezpieczeństwo w miejscach publicznych i miejscu zamieszkania, Bezpieczeństwo w środkach komunikacji publicznej, Bezpieczeństwo w ruchu drogowym*. Realizacja Programu umożliwi podniesienie poziomu bezpieczeństwa w powiecie zawierciańskim. Bezpośrednio przyczyni się do spadku przestępczości poprzez wprowadzenie działań mających na celu eliminowanie i przeciwdziałanie (*prewencja*) aktom wandalizmu w miejscach publicznych.
8. **Gminnego programu profilaktyki i rozwiązywania problemów alkoholowych w mieście Poręba na rok 2010 r.** Cel: *Kontrola przestrzegania ustawy o wychowaniu w trzeźwości i przeciwdziałaniu alkoholizmowi*. Program pozwoli na pełniejszą kontrolę przestrzegania ustawy o wychowaniu w trzeźwości, poprzez realizację projektów eliminujących zachowania aspołeczne na terenach użyteczności publicznej.
9. **Gminnego Programu Przeciwdziałania Narkomanii na 2010 r.** Zadanie: *Wspomaganie działań instytucji, organizacji pozarządowych i osób fizycznych, służących rozwiązywaniu problemów narkomanii*. LPR przyczyni się do realizacji celów Programu poprzez wdrożenie rozwiązań utrudniających łatwe rozpowszechnianie środków odurzających w miejscach publicznych.

## IV. Założenia programu rewitalizacji

### 4.1. Okres programowania

Horyzont czasowy LPR został określony na podstawie okresów programowania funduszy europejskich (*przede wszystkim Europejskiego Funduszu Rozwoju Regionalnego*). Okres ten obejmuje następujący przedział czasowy: lata 2010 – 2013.

### 4.2. Zasięg terytorialny rewitalizowanego obszaru

Zasięg terytorialny rewitalizowanego obszaru ustalono na podstawie przeprowadzonych analiz (*dane Urzędu Miasta w Porębie oraz Policji*) wewnętrznych i zewnętrznych czynników, które składają się na obraz sytuacji miasta.

Przeprowadzając analizy w trzech podstawowych płaszczyznach problemowych: zagospodarowanie przestrzenne, gospodarka i sfera społeczna starano się uwzględnić wszystkie te czynniki, które wpływają na sytuację miasta i jego mieszkańców. W wyniku przeprowadzonych analiz wszystkich dostępnych materiałów dokonano określenia granic obszaru objętego LPR, spełniającego co najmniej jedno z poniższych kryteriów:

- ★ wysoki stopień zagrożenia dewastacją mienia;
- ★ wysoki stopień zagrożenia bezpieczeństwa drogowego;
- ★ znaczny poziom degradacji infrastruktury technicznej i budynków,

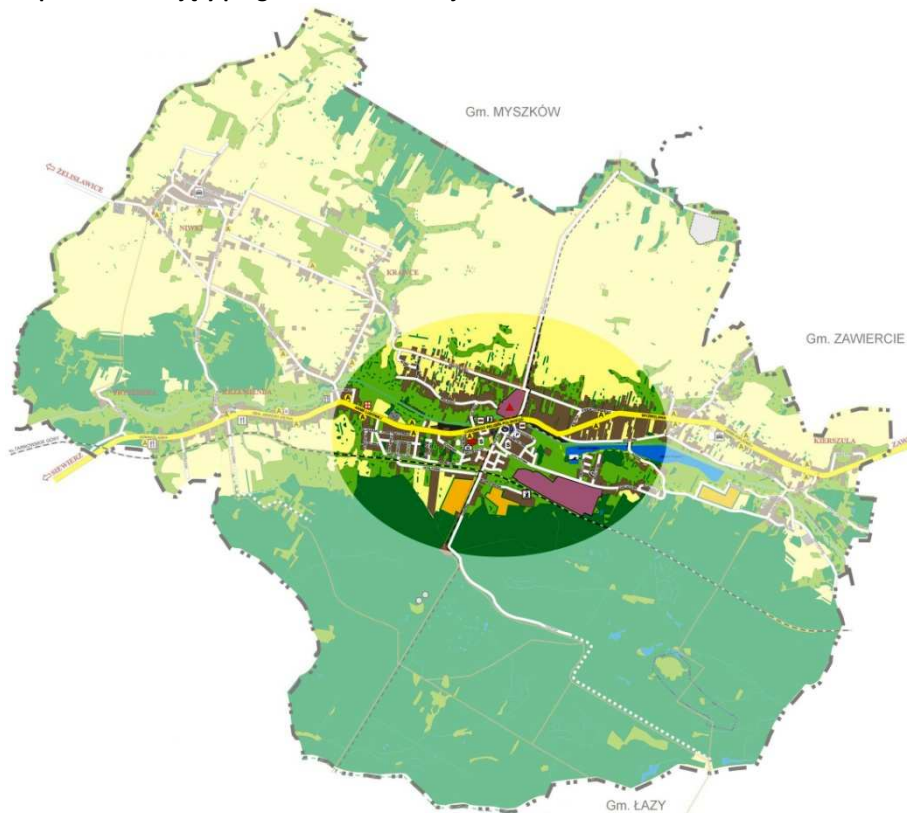
Wyznaczając terytorialny zasięg obszarów rewitalizowanych starano się objąć:

- ★ teren centrum miasta Poręba;
- ★ tereny, gdzie zlokalizowane są miejsca użyteczności publicznej;
- ★ obszary, na których licznie dochodzi do aktów wandalizmu i zakłócenia porządku publicznego.

Podstawowym problemem miasta są nasilające się akty niszczenia publicznej infrastruktury. Działania te pomimo, iż nie wiążą się bezpośrednio z zagrożeniem życia i zdrowia ludzkiego, w sposób znaczący wpływają na poziom poczucia bezpieczeństwa wśród mieszkańców Poręby. Z racji faktu, iż Poręba jest małą miejscowością, zasięg terytorialny rewitalizowanego obszaru jest tożsamy ze zurbanizowaną powierzchnią miasta. Obszar objęty programem rewitalizacji przedstawia poniższa mapa:

# LOKALNY PROGRAM REWITALIZACJI GMINY PORĘBA

Mapa . Obszar objęty programem rewitalizacji



Źródło: Program ochrony środowiska dla miasta Poręba na lata 2009 – 2012

## 4.3. Podział na projekty i zadania inwestycyjne

W rozdziale tym przedstawiono listę zadań inwestycyjnych i remontowych na lata 2010 – 2013. Zadania ustalono w oparciu o następujące cele priorytetowe LPR Miasta Poręba, które przekładają się na wytypowanie rodzaju projektów, kwalifikujących się do programu rewitalizacji:

1. Ożywienie społeczno – gospodarcze poprzez podniesienie jakości przestrzeni publicznej;
2. Dostosowanie infrastruktury i usług zarówno do potrzeb społeczności lokalnej, jak i zrównoważonego rozwoju gospodarczego;
3. Dbalność o porządek, estetykę, ład przestrzenny i społeczny;
4. Rozbudowa infrastruktury i usług informatycznych i telekomunikacyjnych;
5. Poprawa stanu infrastruktury technicznej;
6. Poprawa infrastruktury turystycznej i sportowo-rekreacyjnej;
7. Zagospodarowanie przestrzeni przyjaznej dla osób starszych i niepełnosprawnych;
8. Rozwój turystyki i kultury w oparciu o zasoby dziedzictwa kulturowego;
9. Zwiększenie efektywności w wykorzystaniu istniejącej już infrastruktury kulturalnej i społecznej;
10. Stworzenie korzystnych warunków dla rozwoju przedsiębiorczości oraz tworzenia nowych miejsc pracy;

---

## LOKALNY PROGRAM REWITALIZACJI GMINY PORĘBA

---

11. Integracja mieszkańców, zapobieganie i przeciwdziałanie wykluczeniu społecznemu;
12. Zwiększenie bezpieczeństwa mieszkańców oraz poprawa możliwości komunikacyjnych;

Realizacja celów priorytetowych LPR służyć będzie:

- ★ Tworzeniu warunków lokalowych i infrastrukturalnych do rozwoju małej i średniej przedsiębiorczości, działalności kulturalnej i edukacyjnej;
- ★ Porządkowaniu „istniejącej tkanki” urbanistycznej poprzez rewaloryzację obiektów o wartości architektonicznej i znaczeniu historycznym z uwzględnieniem infrastruktury społecznej;
- ★ Adaptacji istniejących obiektów do nowych funkcji edukacyjnych, kulturalnych, turystycznych, handlowo – usługowych;
- ★ Ożywieniu wskazanych w programie obszarów dla poprawy warunków i jakości życia;
- ★ Poprawie funkcjonalności i estetyki przestrzeni publicznej, w tym terenów zieleni;
- ★ Zagospodarowaniu pustych przestrzeni w harmonii z otoczeniem;
- ★ Poprawie funkcjonalności struktury ruchu kołowego i pieszego;
- ★ Wyzwalaniu inicjatyw ze strony środowisk lokalnych.

Dla osiągnięcia wyżej wymienionych celów priorytetowych, w latach 2010 – 2013 wyznacza się do realizacji następujące typy działań:

1. Uregulowanie systemu komunikacyjnego Poręby, uporządkowanie ciągów ruchu pieszego;
2. Zmiana funkcji budynków użyteczności publicznej z przeznaczeniem na działalność kulturalną, turystyczną, sportową i społeczną;
3. Wzbogacenie przestrzeni publicznej łącznie z monitoringiem i tworzeniem stref bezpieczeństwa.

### 4.3. Kryteria wyboru pilotażu i kolejności realizacji zadań

Do kryteriów wyboru determinujących kolejność realizacji projektów, w wyniku analizy sytuacji przestrzennej i gospodarczo – społecznej miasta oraz problemów, wybrano:

- ★ Zakres i gotowość projektu do natychmiastowego wdrożenia: tj. Stan prawny nieruchomości, zaawansowanie prac nad przygotowaniem dokumentacji technicznej, pozwolenie na budowę, opinia konserwatora, itp.;
- ★ Ograniczone zasoby finansowe – określone m.in. W budżecie gminy oraz wieloletnim planie inwestycyjnych., oraz dostępność środków ze źródeł zewnętrznych, m.in. Z funduszy unii europejskiej;
- ★ Zapisy dokumentów programowania rozwoju gminy, regionu i kraju;
- ★ Akceptacja społeczna i poziom zaspokojenia potrzeb mieszkańców;
- ★ Wpływ na osiągnięcie zakładanych celów – spójności;
- ★ Wpływ na realizację projektu na podniesienie walorów i atrakcyjności miasta;

---

## LOKALNY PROGRAM REWITALIZACJI GMINY PORĘBA

---

- ★ Wpływ realizacji projektu na polityki horyzontalne Unii Europejskiej.

### 4.4. Oczekiwane wskaźniki osiągnięć

Wskaźniki realizacji Programu to dane liczbowe służące do oceny jego efektywności. Będą one mierzone poprzez wskaźniki produktu i rezultatu. Produktem jest bezpośredni, materialny efekt realizacji przedsięwzięcia mierzony konkretnymi wielkościami. Wskaźniki produktu powinny jak najtrafniej obrazować charakter projektu oraz postęp w jego realizacji. Z kolei wskaźniki rezultatu odpowiadają efektom wynikającym z Programu i muszą być przedstawiane w sposób, który uwidoczni zmiany wywołane realizacją projektu. W celu oceny postępów w realizacji Lokalnego Programu Rewitalizacji Gminy Poręba można wybrać i przyjąć poszczególne wskaźniki monitorowania z poniższej listy:

#### Wskaźniki produktu:

- ★ długość wybudowanych dróg na obszarach objętych rewitalizacją w m;
- ★ długość zmodernizowanych dróg na obszarach objętych rewitalizacją w m;
- ★ powierzchnia wyremontowanej i przebudowanej infrastruktury publicznej na terenie zrewitalizowanym w m<sup>2</sup>;
- ★ liczba wybudowanych obiektów infrastruktury drogowej w szt.;
- ★ liczba obiektów poddanych renowacji w szt.;
- ★ powierzchnia obiektów poddanych renowacji w m<sup>2</sup>;
- ★ liczba wybudowanych obiektów w szt.;
- ★ powierzchnia wybudowanych obiektów w m<sup>2</sup>;
- ★ liczba budynków przebudowanych/wyremontowanych na działalność kulturalną / edukacyjną / gospodarczą / społeczną w szt.;
- ★ powierzchnia budynków przebudowanych/wyremontowanych na działalność kulturalną / edukacyjną / gospodarczą/społeczną w m<sup>2</sup>;
- ★ liczba zrewitalizowanych obiektów dziedzictwa kulturowego w szt.;
- ★ powierzchnia zrewitalizowanych obiektów dziedzictwa kulturowego w m<sup>2</sup>;
- ★ liczba nowych/wyremontowanych obiektów infrastruktury rekreacyjnej, sportowej lub aktywnego wypoczynku w szt.;
- ★ liczba zainstalowanych urządzeń monitoringu wizyjnego w szt.;
- ★ powierzchnia terenu objęta systemem monitoringu wizyjnego w m<sup>2</sup>;
- ★ liczba dzielnic objętych systemem monitoringu wizyjnego w szt.;
- ★ liczba wdrożonych systemów monitoringu wizyjnego w szt.;
- ★ liczba budynków, z których usunięty został materiał zawierający azbest w szt.

## LOKALNY PROGRAM REWITALIZACJI GMINY PORĘBA

---

### Wskaźniki rezultatu:

- ★ liczba zrewitalizowanych obszarów w szt.;
- ★ powierzchnia zrewitalizowanych obszarów w m<sup>2</sup>;
- ★ liczba nowych punktów usługowych na terenach zrewitalizowanych w szt.;
- ★ powierzchnia zagospodarowanego przyległego otoczenia w m<sup>2</sup>;
- ★ liczba obiektów zabezpieczonych przed zagrożeniami w szt.;
- ★ liczba osób korzystających z nowej/zmodernizowanej bazy kulturalnej/edukacyjnej/gospodarczej /społecznej w osobach;
- ★ liczba osób korzystających z nowych/wyremontowanych obiektów infrastruktury rekreacyjnej, sportowej lub aktywnego wypoczynku w osobach;
- ★ liczba przedsiębiorstw zlokalizowanych na terenach zrewitalizowanych w szt.;
- ★ liczba nowych miejsc pracy utworzonych na terenach zrewitalizowanych w szt., powierzchnia nowych przestrzeni publicznych w m<sup>2</sup>;
- ★ liczba przestępstw w mieście w szt.;
- ★ ilość osób objętych systemem monitoringu wizyjnego w os.;
- ★ wskaźnik wykrywalności przestępstw w %;
- ★ liczba wykroczeń/przestępstw zarejestrowanych przez system monitoringu wizyjnego w szt.;
- ★ ilość unieszkodliwionego azbestu/materiału zawierającego azbest w Mg.



# LOKALNY PROGRAM REWITALIZACJI GMINY PORĘBA

## V. Planowane działania w latach 2010-2013 na obszarze rewitalizowanym

### 4.1. Planowane działania społeczne

L.p.	Nazwa planowanego działania	Okres realizacji	Szacunkowy koszt realizacji	Planowane źródła finansowania
1.	<i>Podniesienie poziomu bezpieczeństwa publicznego poprzez budowę systemu monitoringu wizyjnego na obszarze gminy Poręba</i>	2011	ok. 500 000 zł	<i>Regionalny Program Operacyjny Województwa Śląskiego – 85%, Środki własne gminy Poręba – 15%</i>

Zakres projektu pn. „Podniesienie poziomu bezpieczeństwa publicznego poprzez budowę systemu monitoringu wizyjnego na obszarze gminy Poręba”.

Miasto wspólnie z policją podjęło inicjatywę zmierzającą do poprawy bezpieczeństwa publicznego, polegającą na budowie w mieście systemu monitoringu wizyjnego. Uznano, że monitoring wizyjny stanowi m.in.:

- ★ narzędzie zwiększające szansę na wykrycie przestępstw i wykroczeń już w momencie ich popełniania oraz;
- ★ narzędzie prewencyjne.

Główne cele budowy monitoringu wizyjnego to:

- ★ wzrost poczucia bezpieczeństwa wśród mieszkańców;
- ★ działania prewencyjne;
- ★ spadek liczby aktów wandalizmu w monitorowanych rejonach;
- ★ zmniejszenie przestępczości i gromadzenie materiałów dowodowych przeciwko sprawcom przestępstw i wykroczeń;
- ★ udaremnianie prób wyłudzeń odszkodowań komunikacyjnych;
- ★ kontrolowanie ruchu ulicznego (*przez centrum Poręby przebiega DK78*);

Zgodnie z przyjętą koncepcją, monitoringiem wizyjnym obejmowane będą miejsca uznane za niebezpieczne, ze szczególnym uwzględnieniem:

- ★ przestrzeni publicznej;
- ★ ciągów komunikacji pieszej;
- ★ skrzyżowań o dużym natężeniu ruchu;
- ★ przystanków komunikacji miejskiej.

Miejsca te są typowane w drodze wspólnych uzgodnień władz miasta z przedstawicielami służb, odpowiedzialnych za bezpieczeństwo i porządek publiczny. Miejski system monitoringu wizyjnego ma być skutecznym narzędziem w walce z przestępczością i przynosić zadowalające wyniki.

# LOKALNY PROGRAM REWITALIZACJI GMINY PORĘBA

## 4.2. Analiza SWOT

Wyżej wymienione działania zostały zaplanowane na podstawie wniosków z analizy SWOT. Nazwa SWOT pochodzi od angielskich słów Strengths (*mocne strony*), Weaknesses (*słabe strony*), Opportunities (*szanse w otoczeniu*), Threats (*zagrożenia w otoczeniu*). Jest efektywną metodą identyfikacji słabych i silnych stron organizacji oraz badania szans i zagrożeń, jakie stoją przed organizacją. Można ją, z równym powodzeniem, zastosować do dowolnego przedsięwzięcia. Oparta na schemacie klasyfikacji dzielącym wszystkie czynniki mające wpływ na bieżącą i przyszłą pozycję organizacji na:

- ★ zewnętrzne w stosunku do organizacji;
- ★ wewnętrzne w stosunku do organizacji;
- ★ wywierające negatywny wpływ na organizację;
- ★ wywierające pozytywny wpływ na organizację.

Ze skrzyżowania tych podziałów powstają cztery kategorie czynników:

- ★ **zewnętrzne pozytywne – szanse** (*zjawiska i tendencje w otoczeniu, mogące być impulsem rozwoju oraz mające potencjał osłabienia zagrożeń*);
- ★ **zewnętrzne negatywne – zagrożenia** (*czynniki zewnętrzne, które są postrzegane jako bariery dla realizacji przedsięwzięcia*);
- ★ **wewnętrzne pozytywne - mocne strony** (*atuty organizacji*);
- ★ **wewnętrzne negatywne - słabe strony organizacji** (*konsekwencja ograniczeń zasobów i niedostatecznych kwalifikacji*).

Sporządzenie listy czynników i określenie trendów w otoczeniu i wewnątrz organizacji pozwala w kolejnym etapie ocenić siłę ich wpływu na organizację i priorytetowe cele, które muszą zostać osiągnięte. Informacje uzyskane w trakcie analizy SWOT będą podstawą podejmowania kolejnych, strategicznych decyzji. Na potrzeby LPR analiza została sporządzona w oparciu o czynniki, które mają związek z rewitalizowanym obszarem.

**Słabe strony** (*strategiczne problemy do rozwiązania*). Zjawiska ograniczające możliwości rozwoju Poręby, na które bezpośredni wpływ ma samo miasto:

### Lp. Słabe strony, czyli strategiczne problemy do rozwiązania

- 1 Wysoki poziom dewastacji przestrzeni publicznej
- 2 Uciążliwość ruchu drogowego dla mieszkańców
- 3 Zły stan dróg i połączeń
- 4 Niedogodne warunki do inwestowania
- 5 Zły stan techniczny zasobów komunalnych
- 6 Malejąca liczba mieszkańców

**Zagrożenia.** Zjawiska negatywne mogące stanowić zagrożenie dla rozwoju Gminy, występowanie, których jest uwarunkowane czynnikami leżącymi poza możliwościami bezpośredniego jej wpływu:

### Lp. Zagrożenia

- 1 Wysokie koszty pracy
- 2 Wzrost bezrobocia, brak perspektyw zawodowych dla młodzieży
- 3 Odptyw wykształconej kadry i lokalnego kapitału

## LOKALNY PROGRAM REWITALIZACJI GMINY PORĘBA

- 4 Zwiększenie kosztów zatrudnienia
- 5 Niestabilne prawo
- 6 Duży ruch samochodów ciężarowych w obrębie miasta
- 7 Duże opóźnienia w budowie społeczeństwa obywatelskiego

**Mocne strony.** Zjawiska pozytywne z punktu widzenia możliwości kształtowania rozwoju Poręby, na który wpływ mają mieszkańcy, instytucje czy też władze samorządowe:

### Lp. Mocne strony, czyli atuty

- 1 Lokale należące do gminy mają najczęściej atrakcyjną lokalizację w stosunku do pozostałych form własności
- 2 Poprawa warunków mieszkaniowych
- 3 Funkcjonowanie placówek kultury stwarzających warunki programowe i bazowe do tworzenia i upowszechniania aktywności różnych środowisk
- 4 Stworzenie warunków do pozostawania i napływu wykształconych kadr
- 5 Posiadanie wykwalifikowanej kadry
- 6 Konkurencja
- 7 Klimat do uprawiania kultury

**Szanse.** Zjawiska pozytywne z punktu widzenia możliwości kształtowania rozwoju miasta. Występowanie ich przekracza możliwości bezpośredniego wpływu miasta Poręba:

### Lp. Szanse

- 1 Budowa obwodnicy
- 2 Rozwój bazy turystycznej okolicznych ośrodków turystycznych
- 3 Drogi komunikacyjne
- 4 Telekomunikacja, Internet
- 5 Fundusze unijne
- 6 Stworzenie warunków do rozwoju przedsiębiorczości – nowe miejsca pracy
- 7 Klimat do uprawiania kultury

Wyznaczone wyżej problemy nie mogą zostać rozwiązane jednocześnie. W ramach strategicznego rozwoju miasta muszą więc zostać określone priorytety rozwoju. Planowane do rozwiązania problemy podzielono na problemy kluczowe i dalszego horyzontu. Kluczem do stworzenia tej hierarchii jest waga poszczególnych problemów i logika rozwoju lokalnego.

Do problemów wymagających najszybszego rozwiązania lub mogących spowodować przyspieszenie lokalnego rozwoju zaliczono:

- ☆ wysoki poziom dewastacji przestrzeni publicznej będących wynikiem brak kompleksowych działań zapobiegających zjawiskom patologii i marginalizacji społecznej oraz łagodzenia skutków tych zjawisk;
- ☆ uciążliwość ruchu drogowego dla mieszkańców;
- ☆ stan połączeń drogowych;
- ☆ niedogodne warunki do inwestowania i dla rozwoju przedsiębiorczości;
- ☆ zły stan techniczny zasobów komunalnych;
- ☆ malejąca liczba mieszkańców;
- ☆ brak monitoringu wizyjnego centrum miasta;
- ☆ współpraca samorządu z organizacjami pozarządowymi.

Do dalszego horyzontu zaliczone zostały problemy:

- ☆ promocja gminy mikro i makro;
- ☆ działalność stowarzyszeń kultury i sztuki;
- ☆ świadomość kulturalna;
- ☆ mała liczba instytucji kultury;

## **LOKALNY PROGRAM REWITALIZACJI GMINY PORĘBA**

---

- ★ niedostosowanie poziomu i struktury wykształcenia mieszkańców do potrzeb lokalnych.

# LOKALNY PROGRAM REWITALIZACJI GMINY PORĘBA

---

## VI. Wytyczne z zakresu mieszkalnictwa

Planując działania rewitalizacyjne na terenie miasta Poręba należy również rozważyć ewentualne działania inwestycyjne obejmujące budynki mieszkalne. Podstawy prawne określające zasady wydatkowania środków UE na przedsięwzięcia, dotyczące mieszkalnictwa to:

- ★ Rozporządzenie (WE) nr 1080/2006 Parlamentu Europejskiego i Rady z dnia 5 lipca 2006 roku w sprawie Europejskiego Funduszu Rozwoju Regionalnego i uchylające rozporządzenie (WE) nr 1783/1999 (*Dz. Urz. UE L 210/1 z 31.07.2006 r.*);
- ★ Przepisy wykonawcze Rozporządzenia Komisji (WE) nr 1828/2006 z dnia 8 grudnia 2006 ustanawiającego szczegółowe zasady wykonania rozporządzenia Rady (WE) nr 1083/2006 ustanawiającego przepisy ogólne dotyczące Europejskiego Funduszu Rozwoju Regionalnego, Europejskiego Funduszu Społecznego oraz Funduszu Spójności oraz rozporządzenia (WE) nr 1080/2006 Parlamentu Europejskiego i Rady w sprawie Europejskiego Funduszu Rozwoju Regionalnego (*Dz. Urz. UE L 371/ z 27.12.2006 r.*).

Bazując na ww. aktach prawnych oraz mając na uwadze fakt, że główne działania rewitalizacyjne na terenie Poręby są planowane z dofinansowaniem w ramach Regionalnego Programu Operacyjnego Województwa Śląskiego na lata 2007-2013 należy sprecyzować, że inwestycje związane z mieszkalnictwem w RPO WSL mogą uzyskać wsparcie, wyłącznie jako element kompleksowego projektu rewitalizacyjnego, wpisującego się w Lokalny Program Rewitalizacji. Jednocześnie przedsięwzięcia takie muszą ściśle wynikać z celów prowadzonych działań rewitalizacyjnych na danym terenie.

Gmina Poręba ma pełną świadomość, że kwalifikować mogą się jedynie wydatki ponoszone na adaptację budynków mieszkalnych wielorodzinnych, z przeznaczeniem na lokale socjalne, bądź na renowację i modernizację (*lecz nie budowę nowych*) budynków stanowiących własność publiczną lub własność podmiotów o celach niezarobkowych wykorzystywanych na cele mieszkaniowe.

Zgodnie z art. 47 ust. 1 Rozporządzenia 1828/2006 inwestycje w obszarze mieszkalnictwa mogą być realizowane wyłącznie na wyznaczonych obszarach wsparcia, które spełniają, co najmniej trzy z następujących kryteriów, w tym dwa kryteria spośród tych wymienionych poniżej:

- ★ wysoki poziom ubóstwa i wykluczenia;
- ★ wysoka stopa długotrwałego bezrobocia;
- ★ niekorzystne trendy demograficzne;
- ★ niski poziom wykształcenia, wyraźny deficyt kwalifikacji i wysoki wskaźnik przerywania skolaryzacji;
- ★ wysoki poziom przestępczości i wykroczeń;
- ★ szczególnie wysoki stopień degradacji środowiska;
- ★ niski wskaźnik prowadzenia działalności gospodarczej;
- ★ wysoka liczba imigrantów, grup etnicznych i mniejszościowych lub uchodźców;
- ★ porównywalnie niski poziom wartości zasobu mieszkaniowego;

---

## LOKALNY PROGRAM REWITALIZACJI GMINY PORĘBA

---

- ☆ niski poziom wydajności energetycznej budynków.

Przy wyborze projektów (*operacji*) do realizacji ww. kryteria będą jednym z zasadniczych kryteriów wyboru.

Bazując na szczegółowo przedstawionych powyżej unijnych i polskich regulacjach prawnych należy zaznaczyć, że strefy wskazane do rewitalizacji na terenie miasta spełniają następujące kryteria pozwalające na inwestycje rewitalizacyjne w zakresie mieszkalnictwa:

### 1. Wysoka stopa długotrwałego bezrobocia

Bezrobocie stanowi główny problem społeczny i barierę rozwoju Poręby. Brak pracy i w efekcie bardzo niski poziom dochodów przekłada się na niski poziom życia wielu rodzin zamieszkałych na terenie miasta. Taka sytuacja skutkuje patologiami społecznymi (*zagrożenie alkoholizmem, narkotykami itd.*), brakiem szans edukacyjnych uzdolnionych dzieci i młodzieży z najbiedniejszych rodzin oraz koniecznością emigracji zarobkowej.

### 2. Niski poziom wydajności energetycznej budynków

Znaczna część budynków na terenie Poręby charakteryzuje się niską wydajnością energetyczną. Powodem tego zjawiska jest kilka czynników, które często nakładają się na siebie (*wiek budynku, brak ocieplenia, nieszczelna stolarka okienna i drzwiowa; wysoki poziom zawilgocenia budynku itp.*)

### 3. Relatywnie niski wskaźnik prowadzenia działalności gospodarczej

Jednym z niewłaściwych zjawisk ekonomicznych, obserwowanych na terenie Poręby jest relatywnie niski wskaźnik prowadzenia działalności gospodarczej. Jest to szczególnie widoczne w proporcji liczby osób zatrudnionych w sektorze prywatnym do zatrudnienia w sektorze publicznym (*urzędy, szkoły, bank itd.*). Liczby te są do siebie zbliżone. Natomiast dla prawidłowego i dynamicznego rozwoju gospodarczego miasta wskazana jest sytuacja, gdy sektor podmiotów gospodarczych, w tym także indywidualnej działalności gospodarczej w liczbie zatrudnionych przeważa nad sektorem publicznym.

### **Podsumowanie:**

Pomimo, że strefy wskazane do rewitalizacji na terenie Poręby spełniają łącznie trzy wymienione powyżej kryteria pozwalające na inwestycje rewitalizacyjne w zakresie mieszkalnictwa, gmina nie planuje w najbliższych latach działań rewitalizacyjnych dotyczących sfery mieszkalnictwa. Z uwagi na bardzo wysokie potrzeby związane z potrzebą zapewnienia bezpieczeństwa w Gminie, działania inwestycyjne w zakresie infrastruktury technicznej i społecznej nakierowane zostały na realizację

## **LOKALNY PROGRAM REWITALIZACJI GMINY PORĘBA**

---

działań, mających na celu ograniczenie negatywnych zjawisk społecznych, do jakich dochodzi na terenie miasta Poręba.



## LOKALNY PROGRAM REWITALIZACJI GMINY PORĘBA

---

### VII. Plan finansowy realizacji rewitalizacji na lata 2010-2013

L.p.	Nazwa planowanego działania	Okres realizacji	Szacunkowy koszt realizacji	Planowane źródła finansowania
1.	<i>Podniesienie poziomu bezpieczeństwa publicznego poprzez budowę systemu monitoringu wizyjnego na obszarze gminy Poręba</i>	2011	ok. 500 000 zł	<i>Regionalny Program Operacyjny Województwa Śląskiego – 85%, Środki własne gminy Poręba – 15%</i>

---

# LOKALNY PROGRAM REWITALIZACJI GMINY PORĘBA

---

## VIII. System wdrażania

Jednym z możliwych sposobów realizacji Lokalnego Programu Rewitalizacji będzie współpraca z sektorem publicznym oraz organizacjami pozarządowymi. Za kontakty z sektorem publicznym i organizacjami biznesowymi w sprawach Lokalnego Programu Rewitalizacji odpowiadać będzie Zespół Zadaniowy ds. Rewitalizacji powołany przez Burmistrza.

W celu zapewnienia właściwego ustawienia procesu wdrażania Lokalnego Programu Rewitalizacji, zespół ten będzie miał za zadanie:

- ☆ Opracowanie harmonogramu zadaniowo-czasowego dla każdego wdrażanego projektu;
- ☆ Ustalenie kwantyfikowalnych wskaźników monitoringu projektu;
- ☆ Ustalenie harmonogramu finansowania inwestycji wdrażanych;
- ☆ Okresową ocenę postępu prac nad wdrożeniem inwestycji ujętych w programie oraz bieżące sygnalizowanie sytuacji problemowych Burmistrzowi.

W związku z wyjątkowo ważnymi aspektami, związanymi z procesem wdrożenia, zakłada się ścisłą współzależność personalną.

Lokalny Program Rewitalizacji gminy Poręba będzie realizowany w oparciu o system wdrażania pomocy strukturalnej Unii Europejskiej. Miasto, korzystając z funduszy strukturalnych, jest zobowiązane przestrzegać zasad i procedur wspólnotowych, które zostały określone w Rozporządzeniu z dnia 21 czerwca 1999 r. Nr 1260/1999, wprowadzającym ogólne przepisy odnośnie funduszy strukturalnych oraz rozporządzeniach odnoszących się do poszczególnych funduszy strukturalnych. Wdrażanie polityki strukturalnej będzie dotyczyło przede wszystkim budowy, przebudowy i modernizacji elementów infrastruktury podstawowej, społecznej, monitorowania bezpieczeństwa w miejscach publicznych, jak również mieszkaniowej (w zakresie określonym w Rozporządzeniu nr 1080/2006 Parlamentu Europejskiego i Rady w sprawie Europejskiego Funduszu rozwoju Regionalnego) i wzrostu estetyki przestrzeni publicznej. Odpowiedzialność za wdrażanie Lokalnego Programu Rewitalizacji spoczywa bezpośrednio na Burmistrzu Miasta Poręba oraz podległych mu pracownikach.

Wdrażanie LPR będzie się odbywało poprzez:

- ☆ przygotowywanie dokumentacji projektowo-kosztorysowej dotyczącej zadań ujętych w programie (*dokumentacja techniczna, program funkcjonalno-użytkowy itp.*);
- ☆ przygotowywanie i składanie wniosków o dofinansowanie w ramach funduszy strukturalnych Unii Europejskiej (*przygotowanie wniosku wraz z załącznikami – w tym studium wykonalności*);
- ☆ przeprowadzanie przetargów;

## **LOKALNY PROGRAM REWITALIZACJI GMINY PORĘBA**

---

- ★ realizację zadań zgodnie z określonymi wymogami;
- ★ przygotowywanie informacji o realizacji projektów zawartych w Programie;
- ★ przedkładanie ww. sprawozdań Komisjom Rady Miasta;
- ★ przyjmowanie do realizacji nowych zadań zgodnych z oczekiwaniami społeczności lokalnej.

Osiągnięcie zamierzonych rezultatów możliwe będzie dzięki:

- ★ skutecznemu wdrożeniu LPR;
- ★ wyszukiwaniu nowatorskich rozwiązań w otoczeniu rynkowym;
- ★ modyfikowaniu długofalowych założeń i planów;
- ★ pobudzaniu prorozwojowych inicjatyw społecznych;
- ★ wykorzystywaniu dla miasta szans jakie stwarza wolny rynek;
- ★ niwelowaniu zagrożeń hamujących rozwój miasta.
- ★ pozyskiwaniu środków finansowych na realizację programu ze źródeł budżetowych, pozabudżetowych krajowych i zagranicznych, w tym z Unii Europejskiej, promocji poszczególnych działań realizowanych w ramach programu.

### IX. Sposoby monitorowania, oceny i komunikacji społecznej

Jako dokument otwarty, Lokalny Program Rewitalizacji poddawany będzie systematycznej, okresowej analizie i w miarę konieczności będzie aktualizowany w zakresie zmieniających się uwarunkowań otoczenia społeczno-gospodarczego. Za monitorowanie wdrażania zadań zawartych w programie odpowiedzialny będzie Zespół Zadaniowy ds. Rewitalizacji w Urzędzie Miasta Poręba. Podlegać on będzie Burmistrzowi Miasta, który na bieżąco informowany będzie o stanie realizacji Programu oraz o koniecznych jego aktualizacjach. Zmiany do Programu muszą być każdorazowo zaakceptowane przez Radę Miejską w Porębie w formie uchwały.

Do oceny efektów przedsięwzięcia służą wskaźniki, stanowiące „miarę celów, jakie mają zostać osiągnięte w wyniku realizacji danego projektu, zaangażowanych zasobów, uzyskanych produktów, efektów oraz innych zmiennych (w szczególności ekonomicznych, społecznych, dotyczących ochrony środowiska)”.

Wyróżniamy trzy rodzaje wskaźników:

- ★ produktu;
- ★ rezultatu;
- ★ oddziaływania.

Każdy Beneficjent, starający się o dofinansowanie z funduszy unijnych dla województwa śląskiego jest zobowiązany wybrać z *Listy wskaźników dla projektów realizowanych w ramach RPO WSL na lata 2007-2013* co najmniej 1 obligatoryjny wskaźnik produktu i 1 obligatoryjny wskaźnik rezultatu oraz wskaźniki produktu i rezultatu dotyczące stworzonych nowych miejsc pracy.

W wąskim aspekcie ewaluacja programu koncentruje się na realizacji poszczególnych elementów LPR, przy czym kryteriami oceny elementów programu są:

- ★ wskaźniki realizacji celów i zadań Strategii;
- ★ rozwiązywanie problemów określonych w Strategii.

Ewaluacja działań wynikających z LPR będzie się opierała na dwóch rodzajach ocen:

- ★ ocena w trakcie realizacji działań (*ex tempore*) – odpowiada na pytanie, czy przyjęte cele i podjęte w następstwie działania zmierzają w dobrym kierunku;
- ★ ocena po realizacji działań (*ex post*) – ocena długoterminowego wpływu strategii na grupy docelowe, czy efekty wynikłe z zastosowania strategii są trwałe.

## **LOKALNY PROGRAM REWITALIZACJI GMINY PORĘBA**

---

### **X. Podsumowanie**

Lokalny Program Rewitalizacji Gminy Poręba jest prezentacją głównych kierunków planowanych działań rewitalizacyjnych w odniesieniu do obszarów uznanych za zdegradowane. Zakłada się, że będzie on kontynuacją procesów rewitalizacyjnych, zapoczątkowanych w latach minionych.

Konsekwentnie realizowana rewitalizacja Gminy, przy zaangażowaniu jak największej liczby partnerów, dążyć będzie do osiągnięcia celów, jakimi są: trwałe ożywienie społeczno – gospodarcze, aktywizacja mieszkańców i przedsiębiorców, a także zwiększenie bezpieczeństwa mieszkańców i możliwości komunikacyjnych.

Dokument poddawany będzie systematycznej, okresowej analizie i ocenie oraz w razie potrzeby będzie aktualizowany w zakresie dostosowania do zmieniających się uwarunkowań.