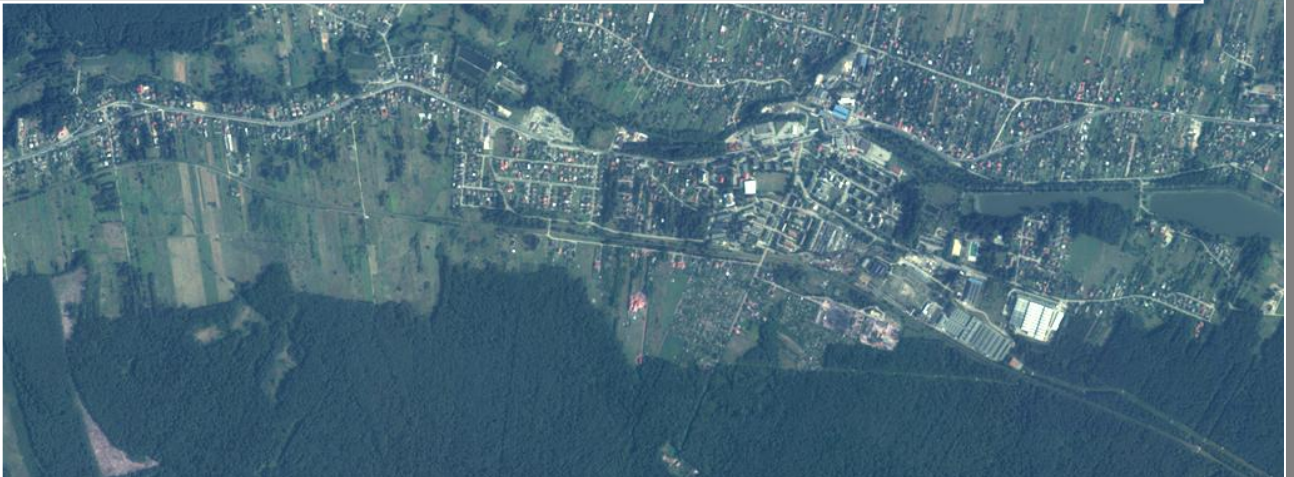




MIASTO PORĘBA

STUDIUM UWARUNKOWAŃ I KIERUNKÓW ZAGOSPODAROWANIA PRZESTRZENNEGO MIASTA PORĘBA



Załącznik nr 3
Do Uchwały nr
Rady Miasta Poręba z dnia

CZĘŚĆ C
UZASADNIENIE PRZYJĘTYCH
ROZWIĄZAŃ, SYNTEZA USTALEŃ
STUDIUM

KATOWICE, 2020 R.

1. Podstawa opracowania

Podstawę formalną prac nad opracowaniem Studium uwarunkowań i kierunków zagospodarowania przestrzennego miasta Poręba stanowi Uchwała Nr XLVII/292/17 Rady Miasta Poręba z dnia 30 października 2017 r. w sprawie przystąpienia do sporządzenia Studium uwarunkowań i kierunków zagospodarowania przestrzennego miasta Poręba.

Opracowanie obejmuje obszar w granicach administracyjnych gminy Poręba, a zakres opracowania wyczerpuje tematykę określoną w art. 10 ustawy z dnia 27 marca 2003 r. o planowaniu i zagospodarowaniu przestrzennym (Dz. U. z 2018 r. poz. 1945 z późn. zm.).

Kierunki zmian w strukturze przestrzennej miasta oraz w przeznaczeniu terenów odzwierciedlają założone cele Strategii Rozwoju Miasta Poręba 2020+ przyjętej Uchwałą Nr LIX/376/18 Rady Miasta Poręba z dnia 15 października 2018 r.

Zgodnie z opracowaną w gminie strategią rozwoju określono następującą wizję rozwoju gminy:

Poręba przekształca się w miasto zdrowe środowiskowo stwarzające mieszkańcom i osobom przyjezdnym atrakcyjne warunki zamieszkania, pobytu i spędzania czasu wolnego

Ustalono następujące cele strategiczne zmierzające do osiągnięcia tak założonej wizji gminy:

- | | |
|-----------|---|
| C1 | – Poręba miastem powiększającym ofertę atrakcyjnych miejsc pracy skierowanych do mieszkańców, którzy osiągają różne poziomy kompetencji społecznych i zawodowych poprzez wysokiej jakości edukację. |
| C2 | – Poręba miastem poprawiającym cywilizacyjne i technologiczne standardy zamieszkania i skutecznie redukującym rozpiętości przestrzenne w dostępności do udogodnień publicznych. |
| C3 | – Poręba miastem o wzrastającej dostępności do usług transportu zbiorowego i przyjaznych form przemieszczania się w mieście i regionie. |
| C4 | – Poręba miastem wzrastającej integracji wspólnot lokalnych wokół nowych i przebudowanych miejsc aktywności społecznych w dzielnicach miejskich. |
| C5 | – Poręba miastem o zrewitalizowanym obszarze śródmiejskim tworzącym centra rozwiniętych usług publicznych dla osób wymagających opieki, wsparcia i włączenia społecznego. |

Wyżej wymienione strategiczne cele rozwoju są ściśle związane z głównymi kierunkami rozwoju gminy, którymi są:

- rozwój terenów mieszkaniowych w Niwkach i Krawcach wraz z uzupełnieniem struktury mieszkaniowej w pozostałych częściach miasta ze szczególnym uwzględnieniem zabudowy usługowej i mieszkaniowo – usługowej,
- ograniczenie rozwoju zabudowy poza obszarami wskazanymi do zabudowy, która określone zostały na etapie analiz uwarunkowań rozwoju gminy,
- utworzenie stref działalności gospodarczych powiązanych ze strefą gospodarczą w Zawierciu, ze szczególnym uwzględnieniem istniejącej obwodnicy zachodniej Zawiercia,
- uwzględnienie możliwości rewitalizacji linii kolejowej do transportu pasażerskiego i utworzenia miejsca przesiadkowego – samochód/rower/kolej – w rejonie nowego przystanku kolejowego,
- utrzymanie zieleni w korytarzu doliny rzeki Czarna Przemsza,
- rekreacyjne zagospodarowanie obu zbiorników wodnych

Część C – Uzasadnienie przyjętych rozwiązań – synteza ustaleń Studium

Realizacja wyżej wymienionych celów rozwojowych następować będzie w skutek realizacji ustaleń zawartych w studium.

Powyższe obszary polityki przestrzennej powiązane są liniowymi elementami, które tworzą również osie kompozycji miasta. Są to:

- korytarz ekologiczny miasta (symbol ZE) tworzony przez dolinę rzeki Czarna Przemsza,
- korytarze komunikacyjne miasta tworzone przez istniejące i planowane drogi o znaczeniu ponadlokalnym i linię kolejową.

Realizacja przekształceń w powyższych obszarach polityki przestrzennej, jak wynika z prognozy sporządzonej w studium, określa chłonności terenów, na których istnieje możliwość wybudowania około 1735 mieszkań i stworzenia około 1440 tysięcy nowych miejsc pracy w usługach i nowych formach aktywności gospodarczych.

Ponad 80 % powierzchni miasta, zgodnie z ustaleniami studium wyłączone jest z zabudowy, jako obszar o znaczeniu otwartym.

W studium wskazano również kierunki i zasady rozwoju układu komunikacyjnego, jako rozwiązywanie znaczącego problemu. W tym zakresie wskazano korytarze dla nowego ciągu drogowego - przełożenie drogi krajowej Nr 78, jako ciąg drogi głównej ruchu przyspieszonego.

W zakresie komunikacji kolejowej planowana jest odbudowa częściowo nieczynnej linii kolejowej nr 182 Tarnowskie Góry – Zawiercie". Trasa ta jest częścią łączącą lotnisko Pyrzowice z głównymi ośrodkami miejskimi Górnośląsko – Zagłębiowskiej Metropolii.

Dla realizacji kierunków i celów polityki przestrzennej, wyznaczono ukształtowane i projektowane tereny o dominującym zagospodarowaniu oraz przeznaczeniu, obejmujące:

- **MU** – teren zabudowy mieszkaniowo – usługowej,
- **MW** - teren zabudowy mieszkaniowej wielorodzinnej,
- **MN** – tereny zabudowy mieszkaniowej jednorodzinnej
- **U** – teren zabudowy usługowej,
- **UP** - teren usług publicznych,
- **US** - teren zabudowy usługowej sportu i rekreacji,
- **AG** - tereny zabudowy aktywności gospodarczej,
- **IK** – teren zakładu karnego,
- **ZC** – teren cmentarzy,
- **ZD** – teren ogrodów działkowych,
- **ZP** – teren zieleni urządzonej,
- **ZE** – teren zieleni naturalnej o funkcji ekologicznej,
- **Z**- teren zieleni
- **ZL** – teren lasu,
- **RLU** – teren obsługi produkcji w gospodarstwach leśnych
- **R1** – teren rolne z zabudową,
- **R2** – tereny rolne bez zabudowy,
- **WS1** – teren wód powierzchniowych śródlądowych stojących,
- **WS2** - teren wód powierzchniowych śródlądowych płynących,
- **IT** – teren infrastruktury technicznej,
- **KP** – teren miejsc postojowych;
- **KG** – teren garaży
- **KK** – tereny kolejowe,
- **KS** – teren obsługi komunikacji samochodowej ;
- **KL** – teren ładowiska rekreacyjnego,

Część C – Uzasadnienie przyjętych rozwiązań – synteza ustaleń Studium

W dalszej części ustaleń studium określone zostały:

- obszary oraz zasady ochrony środowiska i jego zasobów, ochrony przyrody oraz krajobrazu kulturowego;
- obszary i zasady ochrony dziedzictwa kulturowego i zabytków oraz dóbr kultury współczesnej;
- kierunki rozwoju systemów komunikacji i infrastruktury technicznej;
- obszary, na których rozmieszczone będą inwestycje celu publicznego o znaczeniu lokalnym;
- obszary, na których rozmieszczone będą inwestycje celu publicznego o znaczeniu ponadlokalnym, zgodnie z ustaleniami planu zagospodarowania przestrzennego województwa i ustaleniami programów, o których mowa w art. 48 ust. 1;
- obszary przestrzeni publicznej;
- obszary, dla których gmina zamierza sporządzić miejscowy plan zagospodarowania przestrzennego;
- kierunki i zasady kształtowania rolniczej i leśnej przestrzeni produkcyjnej;
- obszary szczególnego zagrożenia powodziowego;
- obiekty lub obszary, dla których wyznacza się w złożu kopaliny filar ochronny;
- granice terenów zamkniętych i ich stref ochronnych.
- obszarów funkcjonalnych o znaczeniu lokalnym, w zależności od uwarunkowań i potrzeb zagospodarowania występujących w gminie;
- lokalizacji obiektów handlowych o powierzchni sprzedaży powyżej 2000 m².
- obszarów wymagających przekształceń i rekultywacji.
- obszarów wymagających zmiany przeznaczenia gruntów rolnych i leśnych na cele nierolnicze i nieleśne;
- obszarów wymagających przekształceń, rehabilitacji i remediacji.
- obszarów, na których rozmieszczone będą urządzenia wytwarzające energię z odnawialnych źródeł energii o mocy przekraczającej 100 kW;

W studium nie wyznacza się natomiast:

- obszarów wymagających przeprowadzenia scaleń i podziału nieruchomości;
- obszarów, dla których obowiązkowe jest sporządzenie miejscowego planu zagospodarowania przestrzennego na podstawie przepisów odrębnych;
- obszarów osuwania się mas ziemnych;
- obszarów pomników zagłady i ich stref ochronnych oraz obowiązujących na nich ograniczeń prowadzenia działalności gospodarczej, zgodnie z przepisami ustawy z dnia 7 maja 1999r. o ochronie terenów byłych hitlerowskich obozów zagłady (Dz. U. Nr 41, poz. 412 z późn. zm.);